

**PROGRAM ROZVOJA OBCE HRABOVEC NAD LABORCOM
NA OBDOBIE 2024-2030**

Názov:	Program rozvoja obce Hrabovec nad Laborcom na obdobie 2024-2030
Územné vymedzenie	Prešovský kraj, okres Humenné, obec Hrabovec nad Laborcom
Rozhodnutie OÚ Humenné	8.7.2024
Dátum schválenia PRO, číslo Uznesenia OZ	27.8.2024
Obdobie platnosti	2024-2030
Verzia	1.0

TÍM RIEŠITEĽOV:

STAROSTA OBCE ING. ANTON KULAN

Názov Obec Hrabovec nad Laborcom
Sídlo Hrabovec nad Laborcom 156, 067 01 Radvaň nad Laborcom
IČO 00322997
Web <https://www.hrabovecnadlaborcom.sk//>

A

SPRACOVATEĽ



STREDOEURÓPSKA AGENTÚRA PRE ROZVOJOVÉ PROJEKTY

HVIEZDNA 16

080 01 PREŠOV

info@phrsr.sk

Riešiteľský tím touto cestou ďakuje všetkým za prínosné podnety, odborné pripomienky a doplnenia v procese prípravy a pripomienkovania predkladaného strednodobého strategického dokumentu – Program rozvoja obce Hrabovec nad Laborcom na obdobie 2024-2030.

ZOZNAM POUŽITÝCH SKRATIEK

ARK	Atlas rómskych komúnít
BRO	biologicky rozložiteľný odpad
CLLD	Miestny rozvoj vedený komunitou
CR	cestovný ruch, turizmus
CVTI	centrum vedecko-technických informácií SR
ČOV	čistiareň odpadových vôd
DPH	daň z pridanej hodnoty
EAO	ekonomicky aktívne obyvateľstvo
EEA	Európska Environmentálna agentúra
EFRR	Európsky fond regionálneho rozvoja
EK	Európska komisia
EO	ekvivalent obyvateľov
EPFRV	Európsky poľnohospodársky fond pre rozvoj vidieka
ES	Európske spoločenstvá
EŠIF	Európske štrukturálne a investičné fondy
EÚ	Európska únia
EV	EuroVelo, sieť medzinárodných cyklotrás
EZ	environmentálna záťaž
FO	fyzická osoba
GNÚSES	Generel nadregionálneho územného systému ekologickej stability
gr.k.	gréckokatolícky
ha	hektár
HDP	hrubý domáci produkt
CHVÚ	chránené vtáčie územie
IROP	Integrovaný regionálny operačný program 2014 - 2020
IT	informačné technológie
IÚS	Integrovaná územná stratégia
KC	komunitné centrum
KPÚ Prešov	Krajský pamiatkový úrad Prešov
KR	Kooperačná rada
MAS	Miestna akčná skupina
MIRRI SR	Ministerstvo investícií, regionálneho rozvoja a informatizácie SR
MPRV	SR Ministerstvo pôdohospodárstva a rozvoja vidieka Slovenskej republiky
MSP	malé a stredné podniky
MŠ	materská škola
MZ	mestské zastupiteľstvo
MŽP SR	Ministerstvo životného prostredia Slovenskej republiky
MWt	megawatt
NATURA 2000	sústava chránených území členských krajín Európskej únie
NFP	nenávratný finančný príspevok
NN	nízke napätie
n.o.	nezisková organizácia
NKP	národná kultúrna pamiatka

NPR	národná prírodná rezervácia
NSRV	Národná sieť rozvoja vidieka
o.z.	občianske združenie
OP IZ	Operačný program Ľudské zdroje
OZE	obnoviteľné zdroje energie
PD	projektová dokumentácia
PMO	pamiatkový objekt
p.n.l	pred naším letopočtom
PO	právnická osoba/alt.prioritná os
PRV	Program rozvoja vidieka Slovenskej republiky 2014 - 2020
PRO	Program rozvoja obce
PUM	Plán udržateľnej mobility
PZI	priame zahraničné investície
RIÚS	Regionálna integrovaná územná stratégia
ROEP	register obnovenej evidencie pozemkov
RP	Rada partnerstva
SHR	samostatne hospodáriaci roľník
SK	Slovensko
SK NACE rev. 2	štatistická klasifikácia ekonomických činností
SODB 2011	Sčítanie obyvateľstva, domov a bytov 2011
SPR	Strategicko-plánovací región
SŠ	stredná škola
SR	Slovenská republika
STL	strednotlaký plynovod
ŠR	štátny rozpočet
TKO	tuhý komunálny odpad
TTP	trvalé trávne porasty
UIPŠ	Ústav informácií a prognóz školstva
ÚSES	Územný systém ekologickej stability
ÚZPF	Ústredný zoznam pamiatkového fondu
VZN	Všeobecne záväzné nariadenie
ŠÚ SR	Štatistický úrad Slovenskej republiky
VTL	vysokotlaký plynovod
VÚC	vyšší územný celok
ZOHT	Združenie obcí Hornej Torusy
ZPS	zariadenie pre seniorov
Z. z.	Zbierka zákonov
ŽoNFP	žiadosť o nenávratný finančný príspevok
ŽP	životné prostredie

Ďalšie kopírovanie a nakladanie so strategickým dokumentom „PROGRAM ROZVOJA OBCE HRABOVEC NAD LABORCOM NA OBDOBIE 2024-2030“ podlieha zákonu 618/2003 Z.z. o autorskom práve a právach súvisiacich s autorským právom (autorský zákon) a v znení neskorších predpisov.

**Program rozvoja obce Hrabovec nad Laborcom
na obdobie 2024 - 2030**

ÚVOD	9
1.1 PRO – dokument pre obyvateľov	9
1.2 PRO a jeho súlad s programovými a strategickými dokumentmi	13
ZÁKLADNÉ INFORMÁCIE O OBCI.....	17
2.1 História obce.....	17
2.2 Geografická poloha.....	18
2.3 Prírodné pomery a klíma	18
2.4 Krajinná štruktúra	25
ANALYTICKÁ ČASŤ	26
3.1 Analýza vnútorného prostredia.....	26
3.1.1 Demografia	26
3.1.2 Bývanie	30
3.1.3 Trh práce a nezamestnanosť	30
3.1.4 Občianska a technická vybavenosť	35
Občianska infraštruktúra	35
Vzdelávanie	35
Zdravotníctvo	35
Sociálne služby.....	35
Kultúrne inštitúcie a kultúrne pamiatky	36
Šport a športové zariadenia, cestovný ruch, voľný čas a turizmus	36
Technická infraštruktúra	37
Cestná sieť a dopravné systémy	37
Vodné hospodárstvo	38
Energetické hospodárstvo	39
Telekomunikácie	39
Odpadové hospodárstvo	39
Štandardy minimálnej vybavenosti obce.....	41
3.2 Analýza vonkajšieho prostredia.....	42
3.2.1 Vonkajšie faktory rozvoja územia, vplyv vonkajšieho prostredia na rozvoj územia, STEEP analýza.....	42
3.3 Zhodnotenie súčasného stavu územia - SWOT analýza.....	46
3.4 Zhodnotenie súčasného stavu územia - Identifikácia potrieb.....	49
STRATEGICKÁ ČASŤ	51

**Program rozvoja obce Hrabovec nad Laborcom
na obdobie 2024 - 2030**

PROGRAMOVÁ ČASŤ	52
5.1 Špecifikácia a popis opatrení	54
5.2 Projektové zámery	61
5.3 Projektové zámery so spracovanou projektovou dokumentáciou	62
5.4 Merateľné ukazovatele	64
REALIZAČNÁ ČASŤ	65
6.1 Implementácia PRO, inštitucionálne a organizačné zabezpečenie.....	65
6.2 Komunikačná stratégia a koordinácia.....	65
6.3 Systém monitorovania a hodnotenia.....	65
6.4 Akčný plán na obdobie 2024-2030.....	66
FINANČNÁ ČASŤ	67
7.1 Finančný plán	68
ZÁVER.....	69
POUŽITÉ ZDROJE	70
PRÍLOHY	72
Tabuľka 1. Proces tvorby	10
Tabuľka 2. Súlad so strategickými dokumentmi.....	13
Tabuľka 3. Programové obdobie 2021-2027	16
Tabuľka 4. Základná charakteristika obce (k 31.12.2022).....	17
Tabuľka 5. Výmera územia obce v hektároch - rok 2022.....	25
Tabuľka 6. Vývoj počtu obyvateľov podľa pohlavia.....	26
Tabuľka 7. Pohyb obyvateľstva v období 2012-2022.....	27
Tabuľka 8. Porovnanie vekovej štruktúry obyvateľstva v % (obec, okres, kraj, SR) 2022.....	28
Tabuľka 9. Národnostné zloženie obyvateľov obce.....	28
Tabuľka 10. Obyvateľstvo podľa najvyššieho dosiahnutého vzdelania	30
Tabuľka 11. Byty podľa typu budovy	30
Tabuľka 12. Vývoj evidovanej miery nezamestnanosti.....	31
Tabuľka 13. Uchádzači o zamestnanie podľa veku v okrese Humenné	32
Tabuľka 14. Znevýhodnení uchádzači o zamestnanie v okrese Humenné	32
Tabuľka 15. Evidovaní uchádzači o zamestnanie v okrese.....	32
Tabuľka 16. Evidovaní uchádzači o zamestnanie v obci	32
Tabuľka 17. Obyvateľstvo podľa odvetvia ekonomickej činnosti rok 2021.....	33
Tabuľka 18. Trvalo bývajúce obyvateľstvo podľa súčasnej ekonomickej aktivity	33
Tabuľka 19. Spoločnosti so sídlom v obci	34
Tabuľka 20. Cesty v katastrálnom území obce	37
Tabuľka 22. Vybavenosť obce	41

**Program rozvoja obce Hrabovec nad Laborcom
na obdobie 2024 - 2030**

Graf 1. Vývoj počtu obyvateľov od roku 2012 do 2022	27
Graf 2. Veková štruktúra obyvateľstva (2022)	27
Graf 3. Národnostné zloženie obyvateľov obce	28
Graf 4. Obyvateľstvo obce podľa vierovyznania	29
Graf 5. Obyvateľstvo podľa najvyššieho dosiahnutého vzdelania	29
Graf 6. Evidovaná miera nezamestnanosti v PSK	31
Graf 7. Vývoj evidovanej miery nezamestnanosti	31
Obrázok 1. Mapa Prešovského samosprávneho kraja	18
Obrázok 2. Mapa geomorfologických jednotiek (RÚSES Humenné)	19
Obrázok 3. Mapa pôdných typov v okrese (RÚSES Humenné)	21
Obrázok 4. Klimatické oblasti (RÚSES Humenné)	22
Obrázok 5. Kvalita životného prostredia - zaťaženie okresov stresovými faktormi	25

ÚVOD

1.1 PRO – dokument pre obyvateľov

Strednodobý strategický dokument Program rozvoja obce Hrabovec nad Laborcom na obdobie 2024-2030 je spracovaný v súlade so zákonom NR SR č. 309/2014, ktorým sa mení a dopĺňa zákon č. 539/2008 o podpore regionálneho rozvoja. Tento dokument navrhuje stratégiu rozvoja obce s ohľadom na ochranu a zhodnotenie endogénneho a exogénneho potenciálu s cieľom rozvoja a rastu konkurencieschopnosti hospodárstva, jedného z predpokladov dosiahnutia vyššej kvality života obyvateľov. Ciele politik sú rozpracované do nižších úrovní, ktoré zohľadňujú potreby obce premietnuté do opatrení a následne do projektových zámerov. Projektové zámery vytvárajú štruktúrovaný proces vzájomne sa dopĺňajúcich činností. Inovatívny prístup bol zvolený v nadväznosti na skúsenosti spracovateľov získané dlhoročnou praxou, ako aj v nadväznosti na skutočnosť, že zámerom manažmentu obce Hrabovec nad Laborcom bolo vypracovať dokument, ktorý by poskytol obyvateľom obce jasné smerovanie v jej ďalšom rozvoji, predstavil rozvojovú stratégiu s cieľom zvýšiť kvalitu života v obci prostredníctvom rozvojových aktivít a cielených investícií.

Legislatívne a metodické východiská

Program rozvoja obce je dokument vypracovaný v súlade s aktualizáciou Metodiky tvorby a implementácie programov hospodárskeho rozvoja a sociálneho rozvoja, ktorá bola vypracovaná ako nezáväzný, ale odporúčaný materiál. Štruktúra predkladaného dokumentu bola pre potreby miestnej samosprávy mierne upravená, resp. zjednodušená. Predmetnými úpravami nedôjde k nesúladu s Metodikou a inštitucionálnym rámcom tvorby verejných stratégií s ohľadom na plnenie dlhodobých cieľov SR.

PRO je v súlade aj s ďalšími východiskovými koncepčnými dokumentmi, akými sú rozvojové programy a plány na miestnej, regionálnej, či dokonca národnej a nadnárodnej úrovni, ktorých implementácia môže komplementaritou aktivít s aktivitami PRO prispieť k dosahovaniu cieľov politiky a špecifických cieľov obce. Na národnej úrovni je to Národná stratégia regionálneho a územného rozvoja Slovenskej republiky do roku 2030, Národná stratégia trvalo udržateľného rozvoja SR, Národná stratégia regionálneho rozvoja Slovenskej republiky, Partnerská dohoda SR, Program Slovensko, Plán obnovy a odolnosti. Na regionálnej úrovni sú to strategické dokumenty Prešovského samosprávneho kraja, Integrovaná územná stratégia PSK na roky 2021-2027 a Program hospodárskeho rozvoja a sociálneho rozvoja PSK na roky 2021 – 2030. Na miestnej úrovni dokumenty schválené obecným zastupiteľstvom.

**Program rozvoja obce Hrabovec nad Laborcom
na obdobie 2024 - 2030**

V súvislosti s prechodom kompetencií v oblasti koordinácie regionálneho rozvoja na národnej úrovni z Úradu podpredsedu vlády SR pre investície a informatizáciu na Ministerstvo investícií, regionálneho rozvoja a informatizácie SR (ďalej MIRRI SR) 1.7.2020, v súlade so zákonom NR SR č. 309/2014, ktorým sa mení a dopĺňa zákon č. 539/2008 o podpore regionálneho rozvoja, a zároveň rešpektujúc územnoplánovaciu dokumentáciu, zabezpečila obec Hrabovec nad Laborcom koordináciu prípravy a vypracovania strednodobého strategického dokumentu na obdobie 2024-2030 (ďalej len PRO).

Zdôvodnenie vypracovania Programu rozvoja obce

Dôvodom pre vypracovanie aktuálneho strategického dokumentu je začiatok nového programového obdobia 2021-2027, v rámci ktorého sa menia podmienky získania dotácií, či už z EŠIF, EPFRV, alebo zo štátneho rozpočtu, čo ovplyvňuje možnosti obce a zároveň vytvára nové príležitosti plánovať rozvojové aktivity na podporu všestranného rozvoja územia. Na pôde EÚ boli vytvorené nové finančné mechanizmy, s cieľom urobiť nápravné opatrenia a rýchlo a efektívne sa vyrovnáť s novou situáciou v postcovidovom období. Vyvolané zmeny ovplyvnili vývoj v oblasti umiestňovania investícií, čerpania štrukturálnych fondov EÚ na Slovensku. Vytvorili sa nové príležitosti a potreby, ale aj ohrozenia a obmedzenia. Nemenej dôležitým dôvodom sú taktiež rozvojové aktivity a ekonomický vývoj blízkeho okolia. Všetky tieto faktory spolupôsobia a vyvíjajú tlak na zmenu prístupu k riešenému územiu.

Dokument preto zohľadňuje aktuálne problémy a potreby obyvateľov, územia a samosprávy a predkladá moderné a efektívne riešenia/opatrenia na ich odstránenie, a to s ohľadom na udržateľnosť a zvyšovanie výkonnosti hospodárstva.

Proces tvorby Programu rozvoja obce

Proces prípravy, vypracovania a finalizácie strategického dokumentu prebiehal od konca roka 2023 do mája 2024. Proces prípravy, ako aj proces vypracovania dokumentu zahŕňal participatívne procesy s jasne definovaným cieľom, výstupmi, metodológiou a časovým rámcom.

Tabuľka 1. Proces tvorby

Zapojenie aktérov regionálneho rozvoja	<p>Zhotoviteľ - externá spoločnosť</p> <ul style="list-style-type: none">- v spolupráci:<ul style="list-style-type: none">• s odborníkmi• so starostom obce• so zamestnancami obce- možnosť pripomienkovania:<ul style="list-style-type: none">○ poslancami OZ○ dotknutými subjektmi○ širokou verejnosťou
---	--

**Program rozvoja obce Hrabovec nad Laborcom
na obdobie 2024 - 2030**

Riadenie procesu vypracovania Pripomienkovanie	Manažment obce - starosta a poslanci OZ Manažment obce, verejnosť
Vypracovanie dokumentu	Spracovateľ
Participatívny proces	<ul style="list-style-type: none"> - možnosťou konzultácií na OÚ - možnosťou konzultácií s externou spoločnosťou/ externými odborníkmi
Zapojenie verejnosti	
Zohľadnenie názorov verejnosti	<ul style="list-style-type: none"> - zapracovanie pripomienok do pripravovaného dokumentu
Publicita	<ul style="list-style-type: none"> - informácie poskytované na zasadnutiach OZ - schválený dokument zverejnený na oficiálnej webovej stránke obce
Financovanie spracovania	<ul style="list-style-type: none"> - z rozpočtu obce

Predkladaný dokument poskytuje informácie o riešenom území, spracované relevantné štatistické dáta, prehľadne usporiadané v analytickej časti a SWOT analýze, získané z dostupných zdrojov. V rozvojovej stratégii sú konkrétne definované ciele - ciele politiky obce a špecifické ciele, ktoré sú v procese integrovaného prístupu prierezové. Definované sú priority a v rámci nich opatrenia vyžadujúce cielené investície umiestnené do územia s rozvojovým potenciálom prostredníctvom realizácie projektových zámerov.

Obsah PRO je definovaný nasledovne:

Analytická časť - analyzuje na základe existujúcej databázy údajov, ukazovateľov a informácií. Predkladá analýzu východiskovej situácie obcí s väzbami na širšie územie, upozorňuje na možné riziká a ohrozenia, poukazuje na príležitosti vo využívaní vnútorného potenciálu územia, ale aj na vplyvy vonkajšieho prostredia.

Strategická časť – definuje stratégiu rozvoja obce na základe princípov politiky integrácie a inklúzie, definuje proces dosiahnutia vyváženého a udržateľného rozvoja územia obce, a to s ohľadom na všetky špecifiká a princípy fungovania regionálnej politiky.

Programová časť - programuje - v súlade s definovanými prioritnými oblasťami podpory, cieľmi politiky a špecifickými cieľmi predkladá zoznam a popis opatrení nevyhnutných na zabezpečenie realizácie PRO, predkladá návrh projektových zámerov a súbor merateľných ukazovateľov.

**Program rozvoja obce Hrabovec nad Laborcom
na obdobie 2024 - 2030**

Realizačná časť - navrhuje proces realizácie PRO, spôsob komunikácie a koordinácie počas implementácie, spoluprácu kľúčových sociálno-ekonomických partnerov, systém monitorovania a hodnotenia s ustanovením merateľných ukazovateľov. Zahŕňa akčný plán projektových zámerov s udaním vecnej a časovej realizácie, a predpokladá návrh potenciálnych zdrojov financovania.

Finančná časť poskytuje v prehľadnej štruktúre proces umiestňovania investícií transformovaných do jednotlivých opatrení/projektových zámerov do oblastí s potenciálom rozvoja. Predkladá návrh chronologickej časovej postupnosti v procese realizácie. Uvádza predpokladanú výšku investície a potenciálny finančný zdroj, pričom predpokladaným finančným zdrojom i naďalej zostávajú príspevky Európskej únie, ktoré sú aj napriek administratívnej náročnosti najmä v procese implementácie nevyhnutnou súčasťou investícií, a zároveň akcelerátorom rozvojových zámerov obce.

PRÍPRAVNÁ FÁZA (11.2023)

ANALYTICKÁ ČASŤ (12.2023-1.2024)

STRATEGICKÁ ČASŤ (2.2024-3.2024)

PROGRAMOVÁ ČASŤ (3.2024)

REALIZAČNÁ ČASŤ (2.2024-03.2024)

FINANČNÁ ČASŤ (2.2024-4.2024)

FINALIZÁCIA, SCHVAĽOVANIE, SEA (04.2024-6.2024)

Schválený PRO je východiskový programový dokument. V súlade s týmto dokumentom obec v rámci svojich kompetencií realizuje akčný plán, ktorý je súčasťou predkladaného dokumentu. Schválený Program rozvoja obce je v mnohých vyhlásených výzvach jednou z podmienok pre poskytnutie príspevku zo štátneho rozpočtu, resp. z doplnkových zdrojov (doplnkovým zdrojom finančného zabezpečenia regionálneho rozvoja sa myslí poskytnutie finančných prostriedkov z fondov EÚ – EŠIF).

Schvaľovanie strategického dokumentu

Program rozvoja obce, ako aj jeho aktualizáciu schvaľuje (v zmysle Zákona o podpore regionálneho rozvoja – Zákon č.539/2008 Z.z v aktuálnom znení) zastupiteľstvo obce, v rámci svojej pôsobnosti v oblasti podpory regionálneho rozvoja.

1.2 PRO a jeho súlad s programovými a strategickými dokumentmi

PRO je navrhovaný špecificky pre riešené územie obce Hrabovec nad Laborcom. Svojím tematickým zameraním je PRO v nadväznosti, doplnkovosti a vzájomnej podmienenosti s nasledujúcimi strategickými dokumentmi:

Tabuľka 2. Súlad so strategickými dokumentmi

Názov dokumentu	Úroveň	Tematické zameranie dokumentu
Územný plán obce	miestna	viacsektorový
Program hospodárskeho a sociálneho rozvoja obce Hrabovec nad Laborcom	miestna	viacsektorový
PHSR/PRO/ÚPN okolitých obcí	regionálna	viacsektorový
Stratégia CLLD	regionálna	viacsektorový
Územný plán VUC Prešovský kraj v znení ďalších zmien a doplnkov	regionálna	viacsektorový
Program hospodárskeho rozvoja a sociálneho rozvoja PSK na roky 2021-2030 Integrovaná územná stratégia (IÚS) 2021-2027	regionálna	viacsektorový
Národná stratégia regionálneho a územného rozvoja Slovenskej republiky do roku 2030	národná	viacsektorový

Úroveň PSK /tematické prepojenie:

Doprava

- Odborná štúdia - Prepravno-tarifný systém Integrovaného dopravného systému (IDS)
- Plán dopravnej obslužnosti Prešovského samosprávneho kraja (PDO PSK), 2020
- Plán udržateľnej mobility Prešovského samosprávneho kraja (PUM PSK), 2019
- Cezhraničná doprava a cyklodoprava na Slovensko-Poľskom pohraničí
- Generel dopravnej infraštruktúry, 2016
- Koncepcia dopravy vo verejnom záujme pre Prešovský samosprávny kraj, Územná prognóza, zadanie, návrh, 2015

Sociálna oblasť

- Akčný plán pre rast a zamestnanosť PSK
- Koncepcia rozvoja sociálnych služieb v Prešovskom samosprávnom kraji na roky 2020 – 2025
- Sociálny program PSK na ochranu práv a právom chránených záujmov detí a na predchádzanie a zamedzenie nárastu sociálnopatologických javov na území PSK

Územné plánovanie

- Územný plán PSK
- Generel dopravnej infraštruktúry Prešovského kraja, Územná prognóza
- Koncepcia dopravy vo verejnom záujme pre Prešovský samosprávny kraj

Školstvo

- Regionálna stratégia výchovy a vzdelávania v stredných školách v územnej pôsobnosti Prešovského samosprávneho kraja na obdobie školského roka 2023/2024
- Stratégie PSK pre mládež na roky 2023 – 2028 (s výhľadom do roku 2033)

Cestovný ruch a vidiek

- Stratégia rozvoja cyklodopravy a cykloturistiky v Prešovskom kraji, 2019

**Program rozvoja obce Hrabovec nad Laborcom
na obdobie 2024 - 2030**

- Kostrová sieť cyklistických trás v Prešovskom samosprávnom kraji, koncepcno-strategický dokument, 2018
- Program rozvoja vidieka PSK, 2016
- Stratégia destinačného marketingu cestovného ruchu PSK, 2014

Energetika

- Analytická štúdia efektívnosti pri využívaní energií v zariadeniach v zriaďovateľskej pôsobnosti PSK, 2016
- Program energetického manažmentu PSK, 2016

Životné prostredie

- Adaptačná stratégia na zmenu klímy Prešovského samosprávneho kraja, 2024
- Pasportizácia území s výskytom nerastných surovín nachádzajúcich sa v Prešovskom kraji, 2018

národná úroveň

- Agenda inteligentného rozvoja miest a regiónov a Akčný plán na roky 2023-2026
- Aktualizácia Národného programu podpory zdravia 2021-2030
- Bytová politika SR do roku 2030
- Integrovaný národný energetický a klimatický plán na roky 2021 – 2030
- Koncepcia územného rozvoja Slovenska 2001 v znení KURS 2011 – Zmeny a doplnky č. 1 KURS 2001
- Národný program rozvoja životných podmienok osôb so zdravotným postihnutím na roky 2021-2030
- Národný program reforiem Slovenskej republiky, 2018
- Národná stratégia regionálneho a územného rozvoja Slovenskej republiky do roku 2030
- Národné priority rozvoja sociálnych služieb na roky 2021 – 2030
- Národná rámcová stratégia podpory sociálneho začlenenia a boja proti chudobe (aktualizácia)
- Národná stratégia ochrany biodiverzity na Slovensku
- Partnerská dohoda SR 2021-2027
- Program stability Slovenskej republiky na roky 2018 až 2021
- Program rozvoja vidieka 2014-2020, s aktualizáciou do 2022
- Program odpadového hospodárstva Slovenskej republiky na roky 2016 - 2020
- Program Slovensko 2030
- Stratégia rozvoja dopravy SR do roku 2020
- Stratégia celoživotného vzdelávania a poradenstva na roky 2021-2030
- Stratégia rovnosti, inklúzie a participácie Rómov do roku 2030
- Vízia a stratégia rozvoja Slovenska do roku 2030 – dlhodobá stratégia udržateľného rozvoja Slovenskej republiky – Slovensko 2030
- Zelenšie Slovensko, Stratégia environmentálnej politiky do roku 2030 Zákon NR SR č. 539/2008 Z. z. o podpore regionálneho rozvoja v aktuálnom znení
- Zákon o posudzovaní vplyvov na životné prostredie č. 24/2006 Z. z. v znení neskorších predpisov

nadnárodná úroveň

- Catching up Regions
- Program cezhraničnej spolupráce Interreg 2021-2027,
- Nový európsky bauhaus

**Program rozvoja obce Hrabovec nad Laborcom
na obdobie 2024 - 2030**

- Európska zelená dohoda
- Interreg CE
- Stratégia Európa 2020
- Dohovor OSN o právach osôb so zdravotným postihnutím (UNCRPD) v súlade s rozhodnutím Rady 2010/48/ES v novom PO 2021-2027

Koordinácia, integrácia a efektívne intervencie do územia prispejú k zvyšovaniu konkurencieschopnosti a udržateľnosti jeho ekonomiky. Obec postupuje v súlade s kompetenciami vymedzenými zákonom o podpore regionálneho rozvoja 539/2008 Z.z. v aktuálnom znení č. 309/2014 Z.z. Program rozvoja obce je strednodobý rozvojový dokument, ktorý je vypracovaný v súlade s cieľmi a prioritami ustanovenými v národnej stratégii a zohľadňuje ciele a priority ustanovené v programe rozvoja vyššieho územného celku na území ktorého sa obec nachádza. „Obec vo svojej pôsobnosti na účely podpory regionálneho rozvoja:

- analyzuje a hodnotí úroveň rozvoja svojho územia a jeho častí, zabezpečuje jeho trvalo udržateľný hospodársky rozvoj, sociálny rozvoj a územný rozvoj,
- zabezpečuje a koordinuje vypracovanie a realizáciu programu rozvoja obce ..., pravidelne ho monitoruje a každoročne do 31. mája zasiela príslušnému vyššiemu územnému celku správu o jeho plnení ...,
- podieľa sa na plnení úloh, ktoré súvisia so zameraním podpory regionálneho rozvoja podľa § 3, v spolupráci s ministerstvom investícií a ostatnými sociálno-ekonomickými partnermi, ktorí sa nachádzajú na území obce
- vytvára podmienky na vznik a rozvoj územnej spolupráce a partnerstiev,
- spolupracuje s ďalšími obcami, regiónmi a územnými celkami alebo s orgánmi iných štátov, ktoré plnia funkcie územnej samosprávy,
- podporuje rozvoj podnikateľských aktivít potrebných na rozvoj obce.“

Významnú pomoc poskytnú intervencie z EŠIF, štátneho rozpočtu, dotačných schém a iných finančných mechanizmov.

**Program rozvoja obce Hrabovec nad Laborcom
na obdobie 2024 - 2030**

Tabuľka 3. Programové obdobie 2021-2027

Program	Riadiaci/sprostredkovateľské orgány
Program SLOVENSKO	MIRRI SR - Riadiaci orgán MH SR MV SR MPSVR SR MPRV SR MŽP SR MDV SR ÚV SR
PLÁN OBNOVY A ODOLNOSTI	ÚV SR Národná implementačná a koordinačná autorita (NIKA)
Program RYBNÉ HOSPODÁRSTVO SR	Ministerstvo pôdohospodárstva a rozvoja vidieka SR – Riadiaci orgán
Program Európskej územnej spolupráce – cezhraničný INTERREG VI-A POĽSKO - SLOVENSKO	Ministerstvo fondov a regionálnej politiky PR - Riadiaci orgán MIRRI SR – Národný orgán
FOND PRE VNÚTORNÚ BEZPEČNOSŤ	Ministerstvo vnútra SR – Zodpovedný orgán
FOND PRE AZYL, MIGRÁCIU A INTEGRÁCIU	
INTERREG NEXT HU-SK-RO-UA	Ministerstvo zahraničných vecí a obchodu Maďarska - Riadiaci orgán MIRRI SR – Národný orgán
Program Európskej územnej spolupráce – nadnárodný INTERREG CENTRAL EUROPE PROGRAMME	MIRRI SR - Národný kontaktný bod
<u>Programy medziregionálnej spolupráce</u> <u>INTERREG</u> <u>ESPO</u> <u>URBACT</u>	
<u>Program nadnárodnej spolupráce</u> Stratégia Európa ETC Dunaj	

ZÁKLADNÉ INFORMÁCIE O OBCI

Tabuľka 4. Základná charakteristika obce (k 31.12.2022)

Kód obce	520225
Názov okresu	Humenné
Názov kraja	Prešovský samosprávny kraj
Štatút obce	obec
PSC	067 01
Telefónne smerové číslo	+421 57
Prvá písomná zmienka o obci (rok)	1463
Celková výmera územia obce [ha]	13540256 m ²
Počet obyvateľov	501
Hustota obyvateľstva na km ²	36,96/km ²

2.1 História obce

Prvá písomná zmienka o obci pochádza z roku 1463, podľa niektorých zdrojov už z konca 14. storočia. Aj napriek tomu, je možné predpokladať, že sídlisko založené pravdepodobne roľníkmi, či poddanými z blízkych usadlostí, alebo usadlíkmi na nemeckom práve, existovalo už omnoho skôr. V 1. písomnej zbierke sa obec uvádza ako Harb, Felsewharb. Usadlosť/obec vlastnilo v priebehu storočí viacero zemianskych rodín a panstiev. Boli to panstvá Drugethovcov, Izbugyaiovcov, či Dessewffyovci. Paralelne sa vyvíjal aj názov obce - Harb, Felsewhar, neskôr ako Zbucky Hrabowecz (1773), Zbudský Hrabovec (1920), Hrabovec (1927), Hrabovec nad Laborcom (1946); po maďarsky Izbugyahrabóc.

V roku 1556 mala obec 4,5 porty a mlyn. V roku 1600 deväť poddanských domácností a pravdepodobne mala obec aj dvoch šoltýsov. V roku 1715 je v obci spomínaný mlyn, aj keď mlyn sa uvádza aj v zápise z konca 14. storočia, a 16 domácností. V roku 1787 mala obec už 38 domov a 297 obyvateľov. V roku 1828 mala obec 21 domov a 152 obyvateľov. Obec bola roľníckou obcou.

V roku 1760 bola v obci papiereň. Okrem práce v nej sa obyvatelia sa zaoberali povozníctvom, košíkárstvom a pracovali v okolitých lesoch. Po tom, čo v roku 1944 časť obce pre spoluprácu s partizánmi vypálili, začala sa po roku 1945 jej obnova. Pôdu obrábali súkromne hospodáriaci roľníci, časť obyvateľov pracovala v závodoch v Medzilaborciach a Humennom.

Na základe písomných zmienok z konca 17. storočia bol v obci kostol a patrilo evanjelikom augsburského vyznania. (Vlastivedný slovník, F. Uličný: Dejiny osídlenia Užskej župy, <https://www.hrabovecnadlaborcom.sk/podstranka?stranka=559>)

2.2 Geografická poloha

Obec Hrabovec nad Laborcom je jednou zo 60 obcí okresu Humenné, ktoré pôsobnosťou patria do Prešovského samosprávneho kraja. Obec sa nachádza v severnej časti okresu Humenné, na hranici okresov Humenné a Medzilaborce, pričom 2 zo susedných obcí, a to Radvaň nad Laborcom a Brestov nad Laborcom, patria už do okresu Medzilaborce.

Obrázok 1. Mapa Prešovského samosprávneho kraja



Katastrálne územie obce priamo susedí s katastrálnymi územiaми obcí:

- a) na severe a severozápade obec: Radvaň nad Laborcom
- b) na západe obec: Hrubov
- c) na juhozápade obec: Vyšné Ladičkovce
- d) na juhovýchode obce: Koškovce, Zbudské Dlhé
- e) na východe obec: Brestov nad Laborcom

Obec Hrabovec nad Laborcom sa nachádza v nadmorskej výške okolo 212 m.

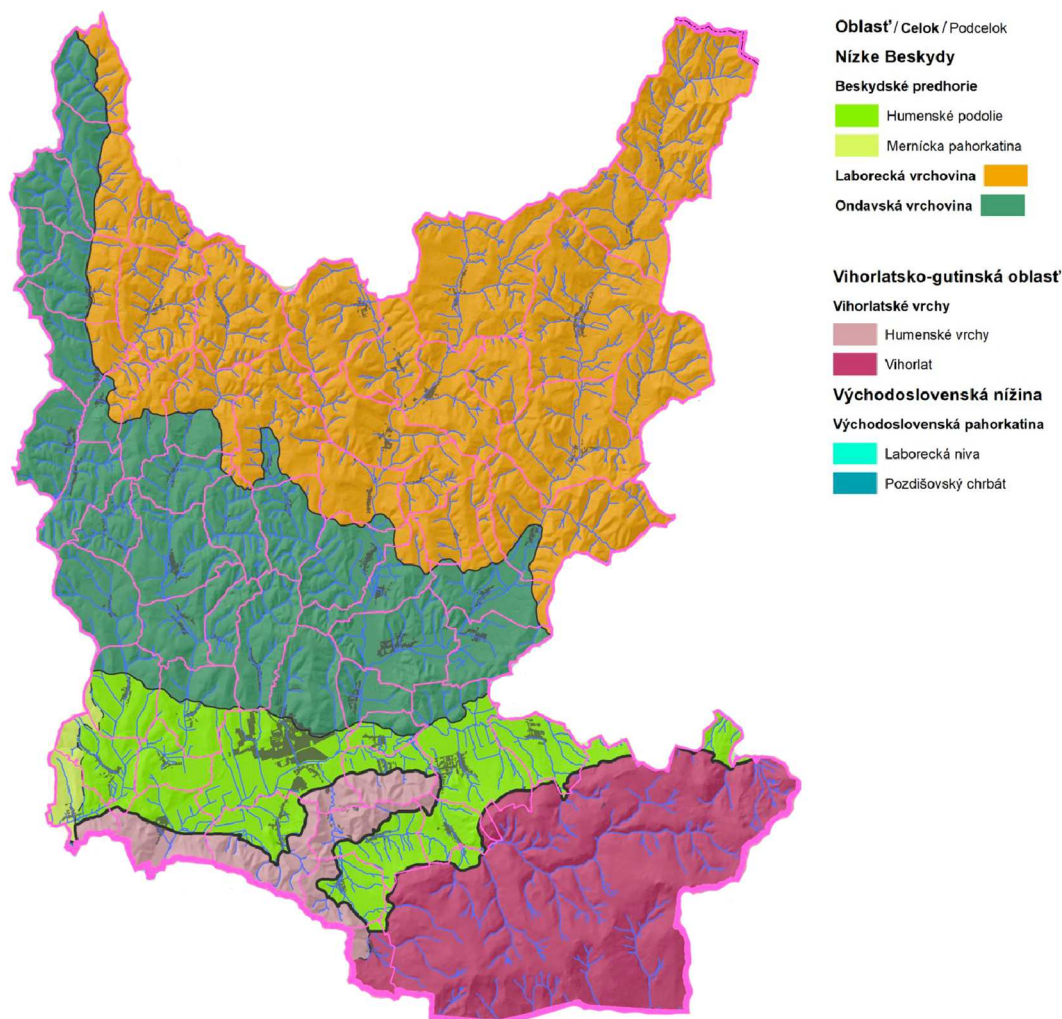
2.3 Prírodné pomery a klíma

GEOMORFOLÓGIA A GEOLOGICKÉ POMERY

Okres Humenné patrí do provincie Východných Karpát, subprovincie Vonkajších Východných Karpát, oblasti Nízkych Beskýd, Laboreckej vrchoviny a Ondavskej vrchoviny, Beskydského predhoria. Juhovýchodná časť je radená do subprovincie Vnútorých Východných Karpát, Vihorlatsko – gutinskej oblasti – Vihorlatské vrchy. Obec sa rozkladá v centrálnej časti Laboreckej vrchoviny.

Program rozvoja obce Hrabovec nad Laborcom
na obdobie 2024 - 2030

Obrázok 2. Mapa geomorfologických jednotiek (RÚSES Humenné)



Zdroj: Atlas krajiny SR/RÚSES Humenné – vlastné spracovanie

Katastrálne územie obce je zaradené k územiu Laboreckej vrchoviny, ktorá je z hľadiska geologického tvorená jednotkami flyšového pásma, teda usadeninami hornín z obdobia paleogénu a kriedy. Laborecká vrchovina, a teda aj katastrálne územie obce patrí do vonkajšej tektonickej jednotky – krosnenskej. Z hľadiska geomorfologického má katastrálne územie vrchovinný reliéf, ktorý je typický vyvýšeninami a eróznou - denudačnými kotlinami a brázdami. Najvyšším bodom je Janovo (485 metrov nad morom). Zastavaná časť obce sa nachádza v rozmedzí od 205 m.n m. (údolie rieky Laborec) do 230 m. n m. (na západe na začiatku pásma pahorkatín).

V zastavanom území obce je stredný stupeň radónového rizika.

HYDROLOGICKÉ POMERY

Povrchové vody

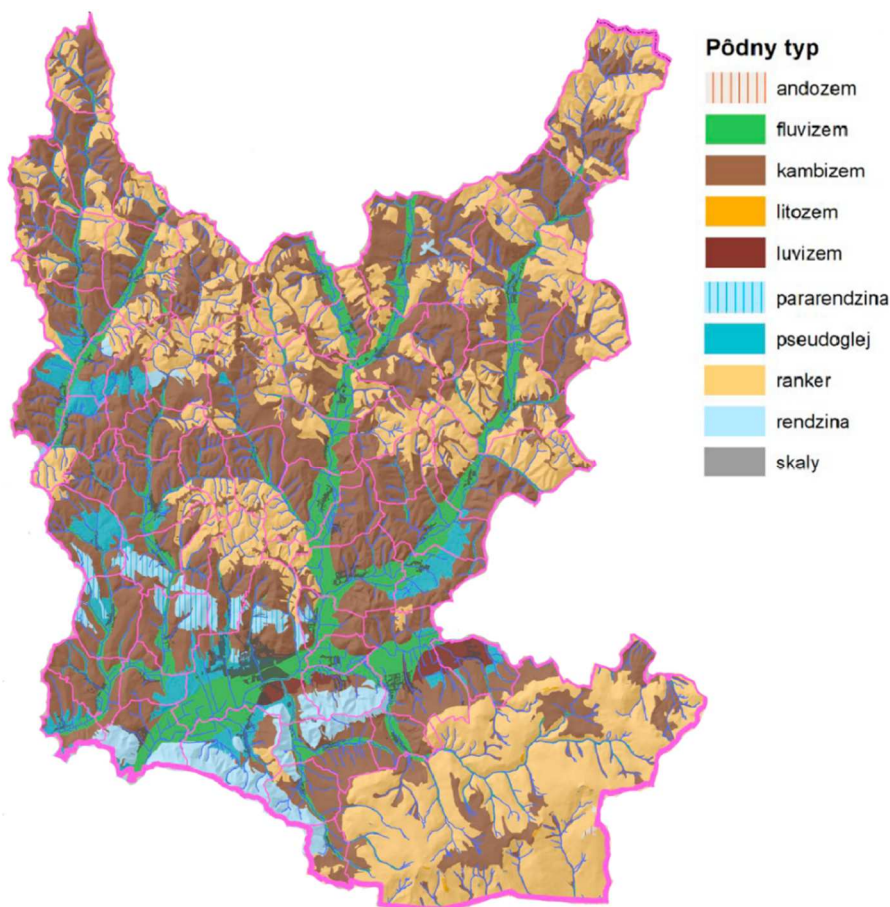
Najvýznamnejšou riekou okresu Humenné je rieka Laborec. Jej prameň sa nachádza v Nízkych Beskydách, v katastrálnom území obce Čertižné (okres Medzilaborce), v nadmorskej výške 682 m n.m. Laborec je rieka s dĺžkou 135,5 km je desiatou najdlhšou riekou na Slovensku. Tok rieky preteká okresmi Medzilaborce, Humenné, Michalovce a vo veľmi krátkom úseku aj okresom Trebišov, v ktorom zároveň ústi do rieky Latorice. Tok Laborec má viacero pravostranných a najmä ľavostranných prítokov (Udava, Výrava, Cirocha a iné), ktoré sa vejárovito vlievajú do toku vo východnej časti mesta Humenné, resp. rieka Udava v obci Kochanovce. Plocha povodia rieky má veľkosť 4522,5 km², preto je piatou slovenskou riekou podľa rozlohy povodia. Tok Laborec preteká katastrom obce Hrabovec nad Laborcom v jeho východnej časti zo severu na juh.

Územím obce pretekajú viaceré malé a bezmenné toky vlievajúce sa ako pravostranné a ľavostranné prítoky toku Laborec.

PÔDNE POMERY

Najviac zastúpeným druhom pôdy v okrese sú kambizeme (modálne a kultizemné nasýtené, pseudoglejové nasýtené, modálne kyslé, pseudoglejové kyslé). Na území okresu sú zastúpené taktiež andozeme, fluvizeme, pseudogleje, pararendziny i rendziny. V katastrálnom území obce sa nachádzajú prevažne pôdne typy: kambizem, fluvizem a kultizem. V katastrálnom území sa nenachádzajú chránené pôdy 1. až 4. bonitnej triedy.

Obrázok 3. Mapa pôdných typov v okrese (RÚSES Humenné)



A1	andozeme modálne nasýtené, kambizeme andozemné a kambizeme modálne nasýtené	K5	kambizeme pseudoglejové nasýtené
A2	andozeme modálne kyslé, kambizeme andozemné a kambizeme modálne kyslé,	K6	kambizeme modálne kyslé
A3	andozeme rankrové	K9	kambizeme pseudoglejové kyslé
F5	fluvizeme glejové	N2	pararendziny kambizemné a kambizeme rendzinové
G1	pseudogleje modálne, kultizemné a luvizemné nasýtené až kyslé	R1	rendziny a kambizeme rendzinové
G2	pseudogleje nasýtené	R2	rendziny modálne, kultizemné, litozemné a rubifikované
K2	kambizeme modálne a kultizemné nasýtené		

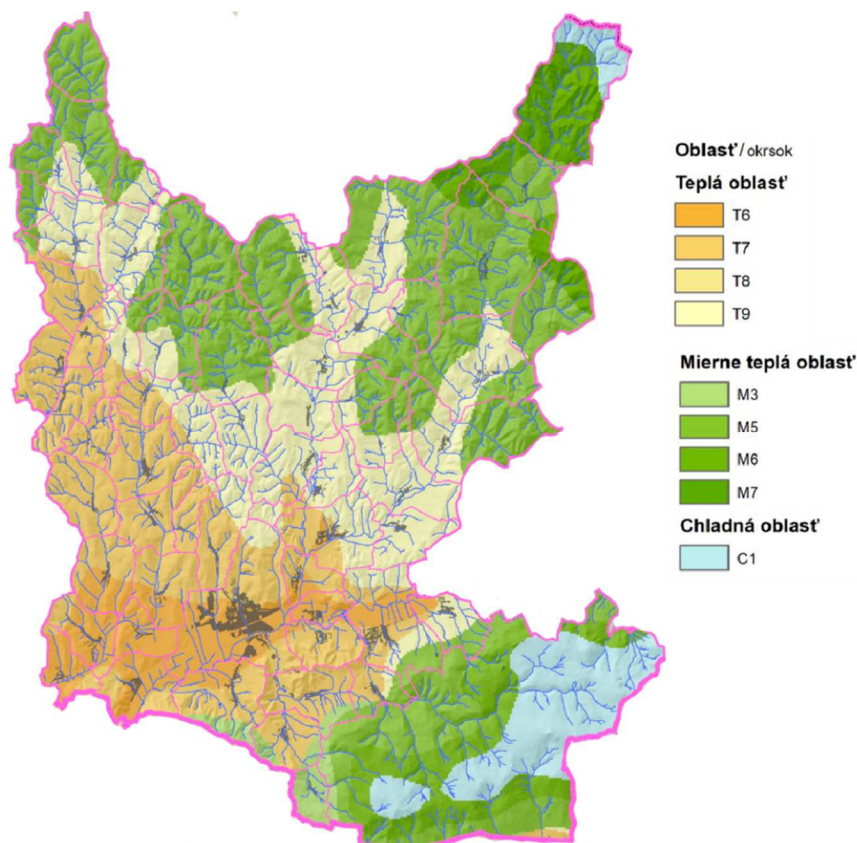
Zdroj: Atlas krajiny SR, 2002

KLIMATICKÉ POMERY

Územie okresu Humenné patrí do viacerých klimatických okrskov (teplého, mierne teplého a mierne chladného). V rámci okresu prevláda teplý, mierne vlhký okrsk s chladnou zimou (priemerne 50 a viac letných dní za rok) nachádzajúci sa prevažne v centrálnej časti okresu.

Program rozvoja obce Hrabovec nad Laborcom
na obdobie 2024 - 2030

Obrázok 4. Klimatické oblasti (RÚSES Humenné)



Zdroj: Atlas krajiny SR/RÚSES Humenné – vlastné spracovanie

T9- teplý, vlhký, s chladnou zimou

T7- teplý, mierne vlhký s chladnou zimou

T6- teplý, mierne vlhký, s miernou zimou

M3- mierne teplý, mierne vlhký, pahorkatinový až vrchovinový (okolo 500m n.m.)

M6- mierne teplý, vlhký, vrchovinový (prevažne nad 500 m n.m.)

M7- mierne teplý, veľmi vlhký vrchovinový (prevažne nad 500 m n.m.)

C1- mierne chladný

Obec sa nachádza v klimatickom okrsku T9 - teplý, vlhký s chladnou zimou, s priemernými teplotami v januári $\leq -3^{\circ}\text{C}$ a M3 mierne teplý, mierne vlhký, pahorkatinový až vrchovinový. Priemerná ročná teplota 9°C sa bude v najbližších rokoch pravdepodobne zvyšovať. Priemerný ročný úhrn zrážok sa pohybuje na úrovni 700-800mm. V obci sa v rámci siete SHMÚ nenachádza zrážkomerná stanica ani vodomerná stanica. Najbližšia zrážkomerná

**Program rozvoja obce Hrabovec nad Laborcom
na obdobie 2024 - 2030**

stanica a vodomerná stanica sa nachádza v obci Koškovce. Najbližšia klimatologická stanica sa nachádza v obci Kamenica nad Cirochou.

Flóra a fauna. Ochrana prírody

V okrese sa nachádzajú územia európskeho významu, chránené krajinné oblasti, prírodné rezervácie, národné prírodné rezervácie ale aj chránené vtáčie územia. Územie obce leží v 1. a 2. stupni ochrany územia podľa Zákona o ochrane prírody a krajiny.

Z hľadiska záujmov ochrany prírody a krajiny sa v katastrálnom území obce Hrabovec nad Laborcom nachádzajú prvky európskej sústavy ochrany prírody NATURA 2000 (chránené územie európskeho významu, chránené vtáčie územie) SKUEV 0895 Stredný tok Laborca (2. stupeň ochrany). „V zmysle zákona č. 543/2002 Z. z. ÚEV Stredný tok Laborca je zaradené do národného zoznamu území európskeho významu z dôvodu ochrany biotopov európskeho významu: Ls 1.3 Jaseňovo-jelšové podhorské lužné lesy (* 91E0) a ochrany biotopov druhov európskeho významu: bobor vodný/bobor euroázijský (*Castor fiber*), hrúz Kesslerov (*Romanogobio (Gobio) kesslerii*), hrúz bieloplutvý (*Romanogobio (Gobio) albipinnatus* (R. vladykovi)), hrúz fúzatý (*Romanogobio (Gobio) uranoscopus*), lopatka dúhová (*Rhodeus amarus* (= *Rhodeus sericeus amarus*)), mrena stredomorská (karpatská, škvritá) (*Barbus meridionalis* (*B. carpathicus*, *B. petenyi*)), pĺž severný (podunajský, krymský) (*Cobitis taenia* (*C. elongatoides*, *C. tanaitica*)), pĺž vrchovský (bulharský) (*Sabanejewia balcanica* (*S. bulgarica*)), vydra riečna (*Lutra lutra*). CHVÚ Laborecká vrchovina je vyhlásené na účel zabezpečenia priaznivého stavu biotopov druhov vtákov európskeho významu a biotopov sťahovavých druhov vtákov sovy dlhochvostej (*Strix uralensis*), orla krikľavého (*Aquila pomarina*), bociana čierneho (*Ciconia nigra*), haje červenej (*Milvus milvus*), muchárika bielokrúhého (*Ficedula albicollis*), muchárika červenohrdlého (*Ficedula parva*), strakoša červenochrbtého (*Lanius collurio*), penice jarabej (*Sylvia nisoria*), jariabka hôrneho (*Bonasa bonasia*), chriašťa poľného (*Crex crex*), d'atľa čierneho (*Dryocopus martius*), d'atľa bielochrúhého (*Dendrocopos leucotos*), žlny sivej (*Picus canus*), lelka lesného (*Camprimulgus europaeus*), škovránka stromového (*Lullula arborea*), rybárika riečného (*Alcedo atthis*), d'atľa prostredného (*Dendrocopos medius*), bociana bieleho (*Ciconia ciconia*), včelára lesného (*Pernis apivorus*), pľh'aviara čiernohlavého (*Saxicola torquata*), krutihlava hnedého (*Jynx torquilla*), muchára sivého (*Muscicapa striata*), žltochvosta lesného (*Phoenicurus ochruros*), hrdličky poľnej (*Streptopelia turtur*), prepelice poľnej (*Coturnix coturnix*), strakoša sivého (*Lanius exubitor*) a brehuľu hnedú (*Riparia riparia*) a zabezpečenia podmienok ich prežitia a rozmnožovania“. **(Rozhodnutie OÚ Humenné o tom, že strategický dokument „Program**

**Program rozvoja obce Hrabovec nad Laborcom
na obdobie 2024 - 2030**

rozvoja obce Hrabovec nad Laborcom na obdobie 2024 – 2030“ sa nebude posudzovať podľa zákona č. 24/2006 Z. z. o posudzovaní vplyvov na životné prostredie a o zmene a doplnení niektorých zákonov, v znení neskorších predpisov, Odbor starostlivosti o ŽP, Č.j.: **OU-HE-OSZP-2024/008365-012 -SL**, vyjadrenie MŽP SR, Odbor štátnej správy ochrany prírody a krajiny).

Kataster obce je súčasťou SKCHVU011 Laborecká vrchovina (1. stupeň ochrany) patriace do pôsobnosti CHKO Východné Karpaty, a to okrem zastavanej časti obce.

„V katastrálnom území Hrabovec nad Laborcom eviduje ŠOP SR plochy s výskytom prírodných biotopov európskeho a národného významu:

- Nížinné a podhorské kosné lúky Lk1 (kód NATURA2000: 6510)
- Bukové a jedľovo-bukové kvetnaté lesy (Ls5.1, 9130)

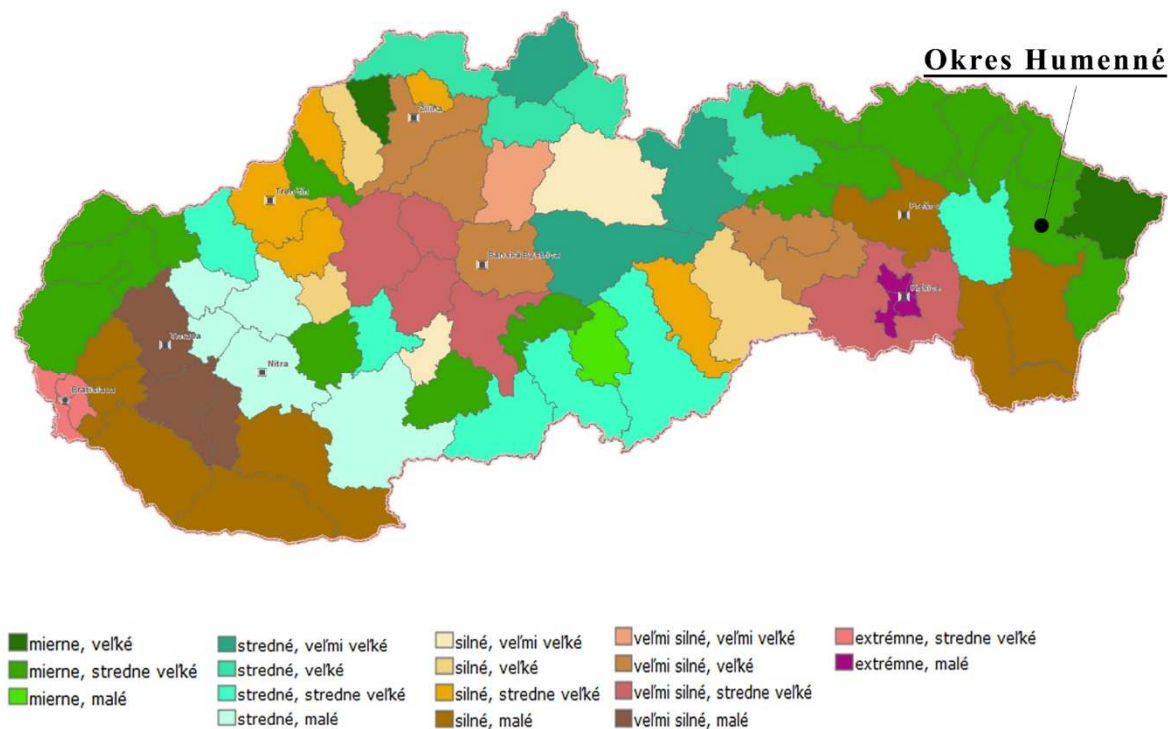
a plochy s chránenými druhmi živočíchov, ktoré sú predmetom ochrany CHVÚ a ÚEV...

Z územného systému ekologickej stability je v riešenom území špecifikovaný regionálny biokoridor RBk Laborec a lokálny biokoridor LBk Krosná.“ (ÚPO Hrabovec nad Laborcom, 2024)

Lesné porasty sú zastúpené najmä bukom lesným, jedľou bielou, javorom, lipou, brestom horským, jaseňom, hrabom, borovicou lesnou, smrekovcom, dubom zimným, vysadeným smrekom obyčajným. Bylinné spoločenstvá sú zastúpené východokarpatskými významnými druhmi ako scila dvojlistá východná, ale nachádza sa v nich aj razivka smradľavá, čemerica purpurová, kostrihoj srdcovitý, telekia ozdobná, kosatec trávolistý pašachorový, jelení jazyk celolistý, kostrava horská a iné.

**Program rozvoja obce Hrabovec nad Laborcom
na obdobie 2024 - 2030**

Obrázok 5. Kvalita životného prostredia - zaťaženie okresov stresovými faktormi



Zaťaženie okresu stresovými faktormi patrí ku miernemu až stredne veľkému.

2.4 Krajinná štruktúra

Katastrálne územie obce má rozlohu celkovo 135,40 hektárov. Poľnohospodárska pôda sa rozprestiera na 40,04 hektároch a nepoľnohospodárska pôda na 95,37 hektároch. Poľnohospodárska pôda je najviac zastúpená trvalými trávnatými porastmi -27,88 ha a v menšom rozsahu ornou pôdou - 10,67 ha. Najmenšou rozlohou sú zastúpené záhrady - 1,49 ha. Nepoľnohospodárska pôda je zastúpená najmä lesnými pozemkami - 89,66 ha. Zastavaná plocha a nádvorcia zaberajú 3,29 ha, ostatné plochy 0,2 ha a vodná plocha len 2,22 ha.

Tabuľka 5. Výmera územia obce v hektároch - rok 2022

Celková výmera územia obce	spolu	1354,03
Poľnohospodárska pôda	spolu	400,44
	orná pôda	106,73
	záhrada	14,93
	trvalý trávny porast	278,78
Nepoľnohospodárska pôda	spolu	953,59
	lesný pozemok	896,56
	vodná plocha	22,23
	zastavaná plocha a nádvorie	32,87
	ostatná plocha	1,91

Zdroj: ŠÚ SR

ANALYTICKÁ ČASŤ

3.1 Analýza vnútorného prostredia

Analýza vnútorného prostredia skúma a hodnotí územie na základe overeného súboru kvantitatívnych a kvalitatívnych dát, získaných z overených zdrojov, najmä štatistických údajov, ale aj na základe verifikovaných údajov a skúseností, týkajúcich sa jednotlivých riešených oblastí. Úlohou analýzy vnútorného prostredia je v jednotlivých sektoroch miestnej ekonomiky nájsť príčiny nepriaznivého stavu, na základe toho pomenovať potreby a navrhnúť riešenia.

3.1.1 Demografia

Vývoj počtu trvalo bývajúceho obyvateľstva

Táto časť systemizuje a predkladá údaje, ktoré sa ocitajú v pozícii prierezových a sú významnými faktormi v procese zvyšovania ekonomickej výkonnosti obce, a teda aj v procese rozvoja obce. Demografická analýza porovnáva a zároveň analyzuje súčasný stav a vývoj obce v oblasti demografie, a to v poslednej dekáde na základe medziročných zmien (2012 – 2022). Demografická analýza spočíva v systemizácii overených údajov, resp. ukazovateľov, akými sú hustota obyvateľstva, vývoj počtu obyvateľov, veková štruktúra, prirodzený, migračný a celkový pohyb obyvateľstva, národnostná, religiózna a vzdelanostná štruktúra.

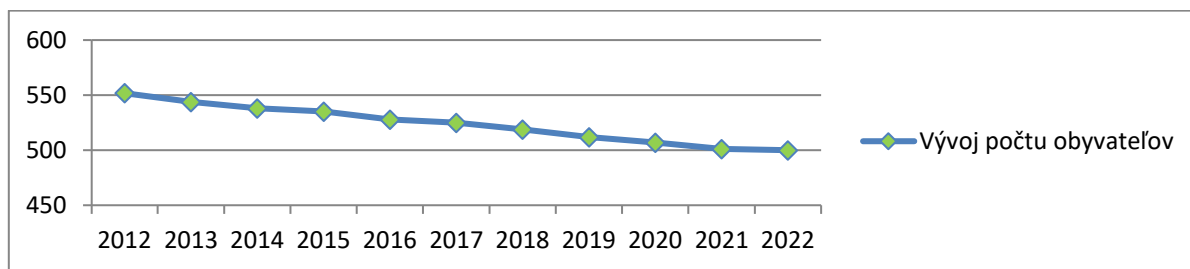
Tabuľka 6. Vývoj počtu obyvateľov podľa pohlavia

Rok	Muži	Ženy	Spolu	Priemerný vek
2012	278	274	552	40,49
2013	277	267	544	40,56
2014	273	265	538	40,89
2015	273	262	535	41,21
2016	273	255	528	41,84
2017	273	252	525	42,12
2018	269	250	519	42,31
2019	265	247	512	42,77
2020	264	243	507	42,54
2021	259	242	501	42,74
2022	254	246	500	42,56

Zdroj: ŠÚ SR údaje k 31.12.2022

**Program rozvoja obce Hrabovec nad Laborcom
na obdobie 2024 - 2030**

Graf 1. Vývoj počtu obyvateľov od roku 2012 do 2022



Zdroj: ŠÚ SR údaje k 31.12

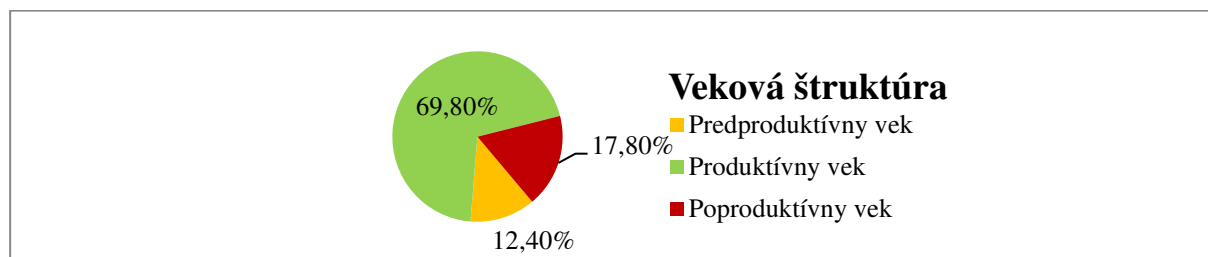
Z grafu „Vývoj počtu obyvateľov“ vyplýva že za posledných 10 rokov obec eviduje mierny neustály pokles obyvateľov.

Tabuľka 7. Pohyb obyvateľstva v období 2012-2022

Ukazovateľ	Počet v rokoch											
	2012	2013	2014	2015	2016	2017	2018	2019	2020	2021	2022	
Natalita	1	3	5	3	3	7	5	1	4	1	6	
Mortalita	13	9	8	6	4	5	9	7	12	7	8	
Prirodzený prírastok	-12	-6	-3	-3	-1	2	-4	-6	-8	-6	-2	
Prisťahovaní	2	2	3	2	4	1	2	7	10	11	5	
Vysťahovaní	3	4	6	2	10	6	4	8	7	5	4	
Migračné saldo	-1	-2	-3	-6	-5	-2	-1	3	6	1	-1	
Celkový prírastok	-13	-8	-6	-3	-7	-3	-6	-7	-5	0	-1	

Zdroj: ŠÚ SR

Graf 2. Veková štruktúra obyvateľstva (2022)



Ukazovateľ	Počet	%
Predproduktívny vek (14 a menej rokov)	62	12,4
Produktívny vek (15-64 rokov)	349	69,8
Poproduktívny vek (65 rokov a viac)	89	17,8

Zdroj: ŠÚ SR 31.12.2022

Prevažnú časť obyvateľov obce tvoria obyvatelia v produktívnom veku - 73,37%. V porovnaní rokov 2012 a 2022 percentuálny podiel obyvateľstva v produktívnom veku klesol v roku 2022 o cca 3,5p.b, a naopak percentuálny podiel obyvateľov v poproduktívnom veku stúpol v roku

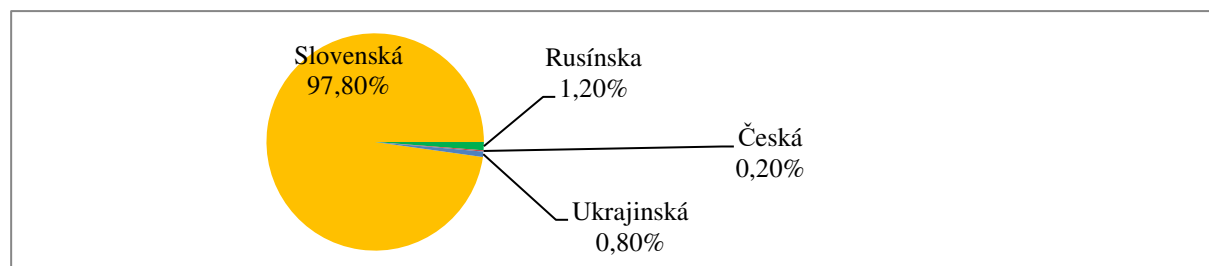
**Program rozvoja obce Hrabovec nad Laborcom
na obdobie 2024 - 2030**

2022 o 2,4 p.b, čo naznačuje, že obyvateľstvo obce Hrabovec nad Laborcom starne. Podiel obyvateľov v predproduktívnom veku je pomerne stabilný, v roku 2022 sa oproti roku 2012 zvýšil len o 1,2 p.b. Percentuálnym zastúpením obyvateľov v predproduktívnom veku sa obec najviac približuje percentuálnemu zastúpeniu v okrese Humenné - 13,52 %. Zastúpením obyvateľov v produktívnom veku sa najviac približuje taktiež okresu Humenné - 67,83%. V poproduktívnom veku sa na území obce nachádza 13,79% obyvateľov s trvalým pobytom, čím sa obec najviac približuje k percentuálnemu podielu na úrovni SR.

Tabuľka 8. Porovnanie vekovej štruktúry obyvateľstva v % (obec, okres, kraj, SR) 2022

Ukazovateľ	Obec	Okres Humenné	Prešovský kraj	Slovenská republika
Predproduktívny	12,4	13,52	18,44	16,09
Produktívny vek	69,8	67,83	66,01	66,06
Poproduktívny vek	17,8	18,65	15,55	17,85

Graf 3. Národnostné zloženie obyvateľov obce



Zdroj: ŠÚ SR SODB 2021

Tabuľka 9. Národnostné zloženie obyvateľov obce

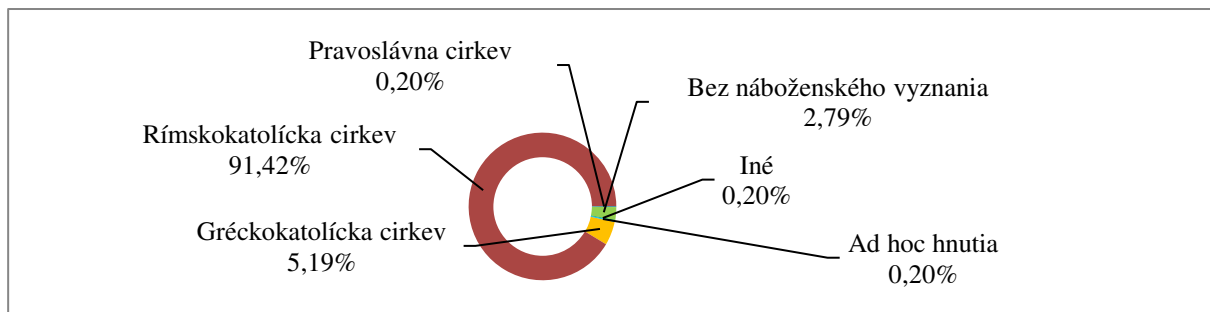
Národnosť	SODB 2021	
	počet obyv.	%
Slovenská	490	97,8
Maďarská	0	0
Rusínska	6	1,2
Česká	1	0,2
Ukrajinská	4	0,8
Nemecká	0	0
Ruská	0	0
Iná	0	0
Nezistená	0	0
Spolu	501	100,00

Zdroj: ŠÚ SR SODB 2021

**Program rozvoja obce Hrabovec nad Laborcom
na obdobie 2024 - 2030**

Národnostné zloženie obce je homogénne. Majoritu – 97,8% obyvateľov obce tvoria podľa údajov z SODB 2021 obyvatelia, ktorí sa hlásia k slovenskej národnosti. V obci sa hlásia obyvatelia aj k národnosti rusínskej, českej a ukrajinskej.

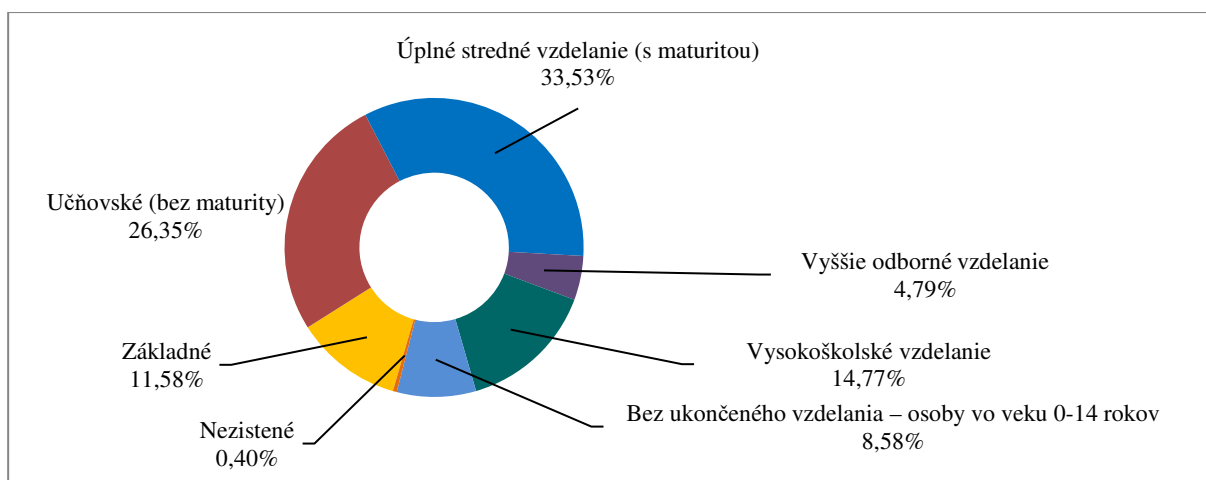
Graf 4. Obyvatel'stvo obce podľa vierovyznania



Náboženské vyznanie	SODB 2011	
	Počet obyv.	%
Rímskokatolícka cirkev	458	91,42
Gréckokatolícka cirkev	26	5,19
Pravoslávna cirkev	1	0,2
Evanjelická cirkev augsburského vyznania	0	0
Náboženská spoločnosť Jehovovi svedkovia	0	0
Bez náboženského vyznania	14	2,79
Iné	1	0,2
Nezistené	0	0
Ad hoc hnutia	1	0,2
Spolu	501	100,00

Zdroj: ŠÚ SR SODB 2021

Graf 5. Obyvatel'stvo podľa najvyššieho dosiahnutého vzdelania



Zdroj: ŠÚ SR SODB 2021

**Program rozvoja obce Hrabovec nad Laborcom
na obdobie 2024 - 2030**

Tabuľka 10. Obyvateľstvo podľa najvyššieho dosiahnutého vzdelania

Základné	58
Učňovské (bez maturity)	132
Úplné stredné vzdelanie (s maturitou)	168
Vyššie odborné vzdelanie	24
Vysokoškolské vzdelanie	74
Bez školského vzdelania – osoby vo veku 15 rokov a viac	0
Bez ukončeného vzdelania – osoby vo veku 0-14 rokov	43
Nezistené	2
Spolu	501

Zdroj: ŠÚ SR, SODB 2021

3.1.2 Bývanie

Zo sčítania obyvateľov domov a bytov, ktoré prebehlo v roku 2021 vyplýva, že zastavané územie obce je tvorené prevažne domami s jednou bytovou jednotkou. Ku sčítaniu obyvateľov, domov a bytov v roku 2021 bol počet bytov v obci 185. 161 bytov sa nachádzalo vo vlastných rodinných domoch, 13 bytov bolo obecných, 1 byt bol služobný, 6 bytov bolo užívaných inou formou.

Tabuľka 11. Byty podľa typu budovy

Typ	Domy	Rodinné domy	Bytové domy
Počet	172	161	2
Infraštruktúra	Domy s vodovodnou prípojkou z verejnej siete/vlastná/bez prípojky	Domy s plynovou prípojkou	Domy s prípojkou na kanalizačnú sieť/septik, žumpa/domáca ČOV
Počet	61/89/17	135	1/136/2
Typ	Inštitucionálne/kolektívne zariadenia	Ostatné budovy na bývanie	Ostatné
Počet	1	4	2

Zdroj: SODB 2021

3.1.3 Trh práce a nezamestnanosť

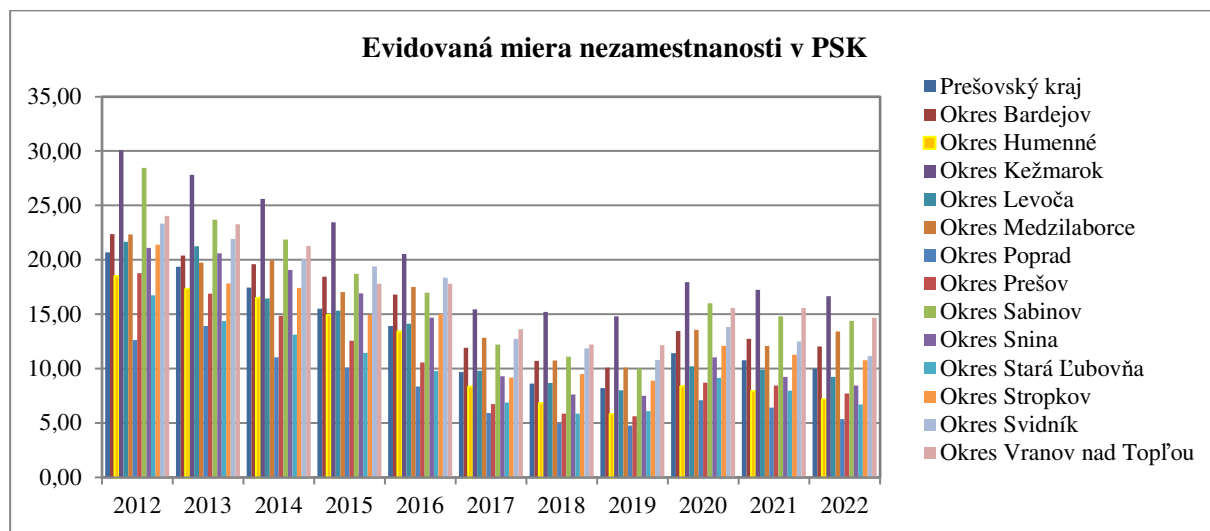
Okres Humenné má z dlhodobého hľadiska nižšiu mieru evidovanej nezamestnanosti, ako je priemer evidovanej miery nezamestnanosti v Prešovskom kraji. Nezamestnanosť okresu sa najviac priblížila k celoslovenskému priemeru v rokoch 2020 a 2019. V roku 2020 dosahovala miera nezamestnanosti v SR - 7,57% a okres Humenné dosahoval mieru nezamestnanosti

**Program rozvoja obce Hrabovec nad Laborcom
na obdobie 2024 - 2030**

8,38%, v roku 2019 SR – 4,92 %, okres Humenné - 5,81%. V sledovanom období bola najnižšia evidovaná miera nezamestnanosti v okrese v roku 2019, keď bola na úrovni 5,81% a najvyššia v roku 2012 na úrovni 18,51%.

Ku koncu roka 2022 bola miera evidovanej nezamestnanosti v okrese Humenné na úrovni 7,16%, čo je tretia najnižšia v rámci okresov Prešovského kraja po okresoch Poprad, Stará Ľubovňa.

Graf 6. Evidovaná miera nezamestnanosti v PSK

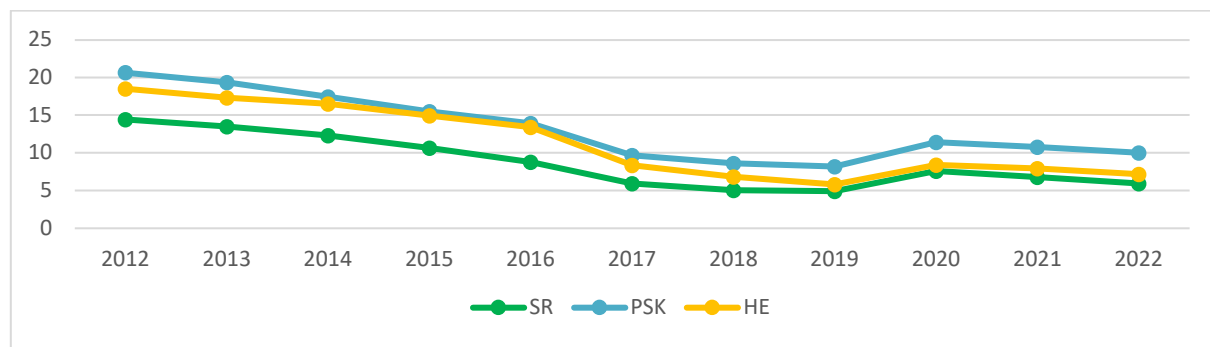


Tabuľka 12. Vývoj evidovanej miery nezamestnanosti

Vývoj evidovanej miery nezamestnanosti (SR, PSK, Okres Humenné)											
	2012	2013	2014	2015	2016	2017	2018	2019	2020	2021	2022
SR	14,44	13,50	12,29	10,63	8,76	5,94	5,04	4,92	7,57	6,76	5,9
PSK	20,66	19,35	17,45	15,50	13,91	9,68	8,61	8,19	11,39	10,75	9,98
HE	18,51	17,33	16,49	14,91	13,41	8,34	6,81	5,81	8,38	7,93	7,16

Zdroj: ŠÚ SR

Graf 7. Vývoj evidovanej miery nezamestnanosti



Zdroj: ŠÚ SR

**Program rozvoja obce Hrabovec nad Laborcom
na obdobie 2024 - 2030**

Tabuľka 13. Uchádzači o zamestnanie podľa veku v okrese Humenné

Uchádzači o zamestnanie v okrese podľa veku - rok 2022					
Vek uchádzačov	15-24	25-34	35-49	50 a viac	Spolu
Počet	269	515	890	746	2420
%	11,12	21,28	36,78	30,83	100,00

Zdroj: ŠÚ SR

V okrese bolo ku koncu roka 2022 evidovaných celkovo 2420 uchádzačov o zamestnanie. V porovnaní s rokom 2012, v ktorom ÚPSVaR evidoval v okrese celkovo 6570 uchádzačov o zamestnanie, ide o pokles viac ako 63%. Najpočetnejšou skupinou uchádzačov o zamestnanie boli uchádzači vo veku od 35 do 49 rokov, celkovo 890 uchádzačov, čo tvorí (36,78%).

Tabuľka 14. Znevýhodnení uchádzači o zamestnanie v okrese Humenné

Znevýhodnení uchádzači o zamestnanie v okrese - rok 2022				
	So zdravotným postihnutím	Absolventi	Mladiství	Dlhodobo nezamestnaní
Počet	124	125	3	1114

Zdroj: ŠÚ SR

Najproblematickejšie uplatnenie na trhu práce majú dlhodobo nezamestnaní uchádzači o zamestnanie. Za dlhodobo nezamestnaného človeka sa považuje osoba, ktorá je registrovaná v evidencii uchádzačov o zamestnanie dlhšie ako 12 po sebe nasledujúcich mesiacov. V okrese tvorilo ku koncu roka 2022 túto skupinu celkovo 1114 uchádzačov, čo tvorilo viac ako 46% z celkového počtu uchádzačov o zamestnanie.

Tabuľka 15. Evidovaní uchádzači o zamestnanie v okrese

Evidovaní uchádzači o zamestnanie v okrese Humenné											
Rok	2012	2013	2014	2015	2016	2017	2018	2019	2020	2021	2022
Spolu	6 570	5 930	5 805	5 622	4 871	3 120	2 659	2 479	2 987	2 715	2 420
Muži	3609	3153	3156	2996	2539	1580	1225	1163	1463	1310	1140
Ženy	2 961	2 777	2 649	2 626	2 332	1 540	1 434	1 316	1 524	1 405	1 280

Zdroj: ŠÚ SR

Najvyššia nezamestnanosť bola v obci zaznamenaná v roku 2014. V tomto roku bolo v obci najviac až 58 evidovaných uchádzačov o zamestnanie. Naopak, v roku 2019 bolo v obci len 16 nezamestnaných, z toho 8 žien a 8 mužov.

Tabuľka 16. Evidovaní uchádzači o zamestnanie v obci

Evidovaní uchádzači o zamestnanie v obci											
Rok	2012	2013	2014	2015	2016	2017	2018	2019	2020	2021	2022
Spolu	53	45	58	37	47	23	24	16	22	19	25
Ženy	24	20	23	19	24	12	16	8	13	14	15
Muži	29	25	35	18	23	11	8	8	9	5	10

Zdroj: ŠÚ SR

**Program rozvoja obce Hrabovec nad Laborcom
na obdobie 2024 - 2030**

Tabuľka 17. Obyvateľstvo podľa odvetvia ekonomickej činnosti rok 2021

Ekonomická činnosť	Počet	%
Administratívne a podporné služby	8	3,17
Činnosti domácností ako zamestnávateľov; nediferencované činnosti v domácnostiach produkujúce tovary a služby na vlastné použitie	0	0
Činnosti extrateritoriálnych organizácií a združení	0	0
Činnosti v oblasti nehnuteľností	1	0,4
Dodávka elektriny, plynu, pary a studeného vzduchu	6	1,48
Dodávka vody; čistenie a odvod odpadových vôd, odpady a služby odstraňovania odpadov	1	0,4
Doprava a skladovanie	24	9,52
Finančné a poisťovacie činnosti	6	2,38
Informácie a komunikácia	11	4,37
Nezistené	46	18,25
Odborné, vedecké a technické činnosti	3	1,19
Ostatné činnosti	5	1,98
Poľnohospodárstvo, lesníctvo a rybolov	11	4,37
Priemyselná výroba	26	10,32
Stavebníctvo	27	10,71
Ťažba a dobývanie	0	0
Ubytovacie a stravovacie služby	4	1,59
Umenie, zábava a rekreácia	3	1,19
Veľkoobchod a maloobchod; oprava motorových vozidiel a motocyklov	22	8,73
Verejná správa a obrana; povinné sociálne zabezpečenie	21	8,33
Vzdelávanie	5	1,98
Zdravotníctvo a sociálna pomoc	28	11,11

Zdroj: SODB 2021

Tabuľka 18. Trvalo bývajúcce obyvateľstvo podľa súčasnej ekonomickej aktivity

Ekonomická aktivita	počet	%
pracujúci (okrem dôchodcov)	220	43,91
pracujúci dôchodca	26	5,19
osoba na materskej dovolenke	0	0
osoba na rodičovskej dovolenke	6	1,2
nezamestnaný	25	4,99
žiak strednej školy	19	3,79
študent vysokej školy	14	2,79
osoba v domácnosti	29	3,48
dôchodca	108	21,56
príjemca kapitálových príjmov	0	0
žiak základnej školy	26	5,19
dieťa do začatia povinnej školskej dochádzky	32	6,39

**Program rozvoja obce Hrabovec nad Laborcom
na obdobje 2024 - 2030**

iná	1	0,12
nezistené	1	0,2

Zdroj: SODB 2021

Tabuľka 19. Spoločnosti so sídlom v obci

Spoločnosti so sídlom v obci Hrabovec nad Laborcom	
1.	AMAMS, s.r.o
2.	Antiques Heaven, s. r. o.
3.	HN Cars, s. r. o.
4.	RBP Company, s.r.o.

Zdroj: OR SR 5.2024

3.1.4 Občianska a technická vybavenosť

Občianska infraštruktúra

Vzdelávanie

Predškolské zariadenia

Predprimárne vzdelávanie zabezpečuje Materská škola pri Základnej škole Hrabovec nad Laborcom, ktorej zriaďovateľom je obec. V súčasnosti prebieha celodenná starostlivosť v 1 triede. Starostlivosť prebieha v slovenskom jazyku. Deti majú k dispozícii moderné hracie prvky a didaktické pomôcky. K 15.9.2023 navštevovalo materskú školu 15 detí. V povinnom predprimárnom vzdelávaní je 9 detí. V MŠ pracujú 2 pedagogickí zamestnanci.

Základné a stredné školstvo

V obci sa nachádza neplnoorganizovaná základná škola, s ročníkmi 1-4. Žiaci sa vyučujú v 2 triedach v slovenskom jazyku. K 15.9.2023 navštevovalo základnú školu 14 žiakov. V škole pracujú 3 pedagogickí zamestnanci. Za nižším a vyšším sekundárnym vzdelávaním dochádzajú žiaci s trvalým bydliskom v obci prevažne do základných škôl v meste Humenné, kde sa nachádza 9 základných škôl, 3 gymnáziá, 7 stredných odborných škôl a iné vzdelávacie inštitúcie.

Zdravotníctvo

Obyvatelia obce dochádzajú za poskytovateľmi zdravotnej starostlivosti do okresného mesta Humenné, ale aj krajského mesta Prešov. V obci nie sú dostupné služby spojené so zdravotnou starostlivosťou.

Sociálne služby

Ambulantná sociálna služba je v obci dostupná a poskytovaná v dennom stacionári zriadenom obcou v súlade so zákonom o sociálnych službách - Zákon č. 448/2008 Z. z. o sociálnych službách a o zmene a doplnení zákona č. 455/1991 Zb. o živnostenskom podnikaní (živnostenský zákon) v znení neskorších predpisov. Denný stacionár zabezpečuje poskytovanie sociálnej služby na riešenie nepriaznivej sociálnej situácie z dôvodu ťažkého zdravotného postihnutia, nepriaznivého zdravotného stavu alebo z dôvodu dovŕšenia dôchodkového veku. Kapacita zariadenia je 36 klientov. Obec na podporu opatrovateľskej služby získala finančnú podporu z EŠIF (MPSVR, OP L'Z)

**Program rozvoja obce Hrabovec nad Laborcom
na obdobie 2024 - 2030**

Obyvatelia obce môžu ďalšie druhy sociálnych služieb využívať u verejných i neverejných poskytovateľov v okresnom meste Humenné ako aj v okolitých obciach.

Kultúrne inštitúcie a kultúrne pamiatky

Kultúrne zariadenia:

V obci sa nachádza rímskokatolícky Kostol Ružencovej Panny Márie a Kalvária, krížová cesta, ktorú tvorí štrnásť jednoduchých kovových krížov umiestnených v prírode nad zástavbou obce. V Ústrednom zozname pamiatkového fondu Slovenskej republiky, ktorý vedie Pamiatkový úrad Slovenskej republiky, nie sú v registri nehnuteľných kultúrnych pamiatok v k. ú. Hrabovec nad Laborcom zapísané žiadne národné kultúrne pamiatky.

V Evidencii archeologických lokalít, ktoré eviduje KPÚ Prešov a v Centrálnnej evidencii archeologických nálezísk na Slovensku, ktoré eviduje Archeologický ústav SAV je v k. ú. Hrabovec nad Laborcom evidovaná archeologická lokalita: „Historické jadro obce – územie s predpokladanými archeologickými nálezmi z obdobia stredoveku až novoveku (1. písomná zmienka o obci k roku 1379)“ (**Rozhodnutie OÚ Humenné o tom, že strategický dokument „Program rozvoja obce Hrabovec nad Laborcom na obdobie 2024 – 2030“ sa nebude posudzovať** podľa zákona č. 24/2006 Z. z. o posudzovaní vplyvov na životné prostredie a o zmene a doplnení niektorých zákonov, v znení neskorších predpisov, Odbor starostlivosti o ŽP, Č.j.: OU-HE-OSZP-2024/008365-012 -SL).

V okrese Humenné je zaujímavá najmä jedinečná, ľudskou činnosťou málo narušená, príroda a pamiatky viažuce sa na bohatú históriu.

Kultúrne organizácie a združenia v obci:

- Klub mládeže
- Futbalový klub
- Poľovnícke združenie Jariabok

Pravidelné kultúrne podujatia a slávnosti organizované v obci:

- Príležitostné podujatia viažuce sa na predvianočné a veľkonočné obdobie

Šport a športové zariadenia, cestovný ruch, voľný čas a turizmus

V obci je aktívny futbalový klub. Pre deti bolo v obci zriadené detské ihrisko - rodinný inkluzívny areál vybudovaný vďaka dotácii MPSVR SR - „Detské inkluzívne ihrisko – Rodinka“. V obci je tiež zastaralé multifunkčné ihrisko.

**Program rozvoja obce Hrabovec nad Laborcom
na obdobie 2024 - 2030**

Kvalitné životné prostredie, nenarušená príroda, lúky a pasienky, verejná zeleň, cyklomagistrála ikon Po stopách príhod dobrého vojaka Švejka prechádzajúca obcou, ako aj neďaleká cyklotrasa Sopkovský okruh (2895) a cyklotrasa Humenné Podskalka – Porúbka (2859) a iné cyklotrasy a traily v blízkom okolí – okolie Humenného (19 trás s dĺžkou 55 km, <https://humenne.oma.sk/cyklotrasa>), činnosť poľovníckeho združenia Jariabok a iné vytvárajú predpoklady pre rozvoj vidieckeho cestovného ruchu. Potenciál pre VCR tvorí aj kultúrne, historické a prírodné bohatstvo okolitého územia.

Technická infraštruktúra

Pre vyššiu kvalitu života, vyššiu kvalitu ekosystémových služieb a ich ochranu je nevyhnutné mať čo najkvalitnejšiu technickú infraštruktúru a následne dostatočnú občiansku vybavenosť. Ich dostupnosť a kvalita sú determinantmi pre bývanie, podnikanie a voľnočasové aktivity v súvislosti s oddychom.

Cestná sieť a dopravné systémy

Cestná sieť

V katastrálnom území obce sa nachádza cesta III. triedy č. 3848 je hlavným prvkom základného komunikačného systému. Slúži ako zberná komunikácia. (miestopisný priebeh cesty: začiatok cesty III/3848, križovatka III/3848 x II/559, okr. Humenné; križovatka III/3848 x MK, Hrabovec Nad Laborcom, okr. Humenné; koniec cesty III/3848, Hrabovec Nad Laborcom, okr. Humenné). Na túto cestu sa v obci napájajú ďalšie miestne komunikácie umožňujúce dopravnú obsluhu. Obec má v správe a zabezpečuje údržbu miestnych komunikácií. Územie obce je dostupné cestou II. triedy č.559 Humenné – Medzilaborce – Čertižné, št. hranica a tiež cestou I. triedy č.74, ktorá tvorí základný prístup k nadradenej cestnej sieti. Na existujúcej cestnej sieti v obci je na niektorých križovatkách nedostatočný rozhl'ad.

Tabuľka 20. Cesty v katastrálnom území obce

Názov a trieda cesty	Cesta v správe	Dĺžka cesty v katastri obce
III. / 3848	<i>Správa a údržba ciest PSK</i>	0,77 km
<i>Miestne komunikácie</i>	<i>Obec Hrabovec nad Laborcom</i>	cca 2 km

Zdroj: Slovenská správa ciest – www.cdb.sk

Cestná doprava

Autobusová doprava:

**Program rozvoja obce Hrabovec nad Laborcom
na obdobie 2024 - 2030**

Obyvatelia obce majú verejnú hromadnú dopravu v rámci okresu a kraja zabezpečenú prieběžnými linkami SAD Humenné. Dopravné spojenie v rámci kraja je zabezpečené aj inými prepravnými spoločnosťami. Autobusová zastávka je pri križovatke s cestou III. triedy. Zastavané územie zasiahnuté hlukom z automobilovej dopravy. Frekvencia autobusovej verejnej hromadnej dopravy v nadväznosti na železničnú dopravu, dopravu osobnými automobilmi a po prípade bicyklom je primeraná.

Železničná doprava

Katastrálnym územím obce prechádza regionálna železničná trať ŽSR č. 191 (Michal'any ↔ Trebišov ↔ Michalovce ↔ Humenné ↔ Medzilaborce ↔ Lupkóv). V obci je zastávka pre osobnú dopravu v nevyhovujúcom stave. Trať slúži na verejnú osobnú, ale aj nákladnú dopravu.

Cyklodoprava

Na území obce sa nenachádzajú žiadne oficiálne cyklochodníky. V oblasti cyklistickej dopravy v súčasnosti vedie značená cyklotrasa po ceste II/559 (cyklomagistrála ikon Po stopách príhod dobrého vojaka Švejka), ktorá však z hľadiska bezpečnosti dopravy nevyhovuje. Cyklistická doprava môže na území obce využívať všetky miestne cesty a pešie trasy v súlade s predpismi a legislatívou o premávke na pozemných komunikáciách. Obyvatelia obce, ale aj turisti využívajú na cykloturistiku/cyklodopravu komunikácie III. triedy, miestne komunikácie, ale aj poľné cesty a lesné cesty.

Letecká doprava

Aj keď priamo v obci sa žiadne letisko nenachádza, najbližšie letisko sa nachádza v dostupnosti cca 30 km v Kamenici nad Cirochou, ktoré je najmä aeroklubom využívané na rôzne letecké športy. Ďalšie letiská v dostupnosti do cca 150 minút sa nachádzajú letiská v Prešove a Košiciach.

Vodné hospodárstvo

Zásobovanie pitnou vodou

Všetci obyvatelia obce sú zásobovaní pitnou vodou. V obci je vybudovaný verejný vodovod, ktorý je súčasťou Východoslovenskej vodárenskej sústavy. Zdrojom pitnej vody je vodárenský zdroj VS Starina. Obcou prechádzajú prívodné vodovodné rady DN 160 a DN 200 privádzajúce

**Program rozvoja obce Hrabovec nad Laborcom
na obdobie 2024 - 2030**

pitnú vodu z vodného zdroja. Vodovod v obci je v správe Východoslovenskej vodárenskej sústavy a.s. Košice, závod Humenné. Obyvatelia doplnkovo využívajú taktiež studne.

Čistička odpadových vôd

V obci je tiež čiastočne vybudovaná splašková kanalizačná sieť. Odpadové vody sú odvádzané do čističky odpadových vôd Zbudské Dlhé.

Zrážkové vody sú odvádzané rigolmi a priekopami.

Energetické hospodárstvo

Zásobovanie plynom

Ako primárny zdroj na vykurovanie domácností, ohrev teplej vody, ale aj varenie, využívajú obyvatelia zemný plyn. Niektoré domácnosti využívajú palivové drevo.

Zásobovanie elektrickou energiou

Zastavané územie obce je zásobované elektrickou energiou prostredníctvom siete NN, ktorá je tvorená prevažne vzdušným, v súčasnosti prevažne rekonštruovaným vedením. Elektrickou energiou sú zásobované všetky domácnosti obce. Svetelné body, ktoré prešli modernizáciou v roku 2015, sú umiestnené kombinovane.

Telekomunikácie

Pokrytie službami mobilných operátorov (GSM) v obci je dostatočné. Obyvatelia môžu využívať služby všetkých operátorov pôsobiacich na území Slovenska. Na pevnú telefónnu sieť je obec napojená z ATÚ Slovak Telecomu v Humennom.

Internetové pripojenie

Obyvatelia obce využívajú prevažne pripojenie prostredníctvom ADSL pripojenia optického internetu. Doplnkovo sú využívané aj iné formy internetového pripojenia (mobilný mikrovlnný internet).

Obecný rozhlas

Obec ma zriadený obecný rozhlas. Rozvody sú kombinovane na stĺpoch osvetlenia alebo NN. Ústredňa sa nachádza v priestoroch obecného úradu.

Odpadové hospodárstvo

Samospráva zabezpečila zber komunálneho odpadu prostredníctvom zberných nádob s unikátnym čipom, ktorý je umiestnený na zbernej nádobe (kontajneri). Samospráva má presný prehľad o hmotnosti vyprodukovaného odpadu jednotlivými domácnosťami a tiež o celkovom objeme vyzbieraného odpadu. Vývoz zmesového komunálneho odpadu, jedlých olejov a tukov, elektroodpadu a plastov, kovových obalov, nápojových kartónov, papiera, skla

**Program rozvoja obce Hrabovec nad Laborcom
na obdobie 2024 - 2030**

je zabezpečovaný v pravidelných intervaloch spoločnosťou KOSIT a.s. Od spoločnosti NATUR-PACK, a.s. získala obec Certifikát za rok 2023. Zavedeným systémom zberu komunálnych odpadov obec v spolupráci s OZV NATUR-PACK, a.s., prispela k zlepšeniu životného prostredia 31 281kg vytriedeného odpadu, čo predstavuje 62,81kg na obyvateľa. Obec nemá vybudovaný zberný dvor, kompostáreň ani kompostovisko.

**Program rozvoja obce Hrabovec nad Laborcom
na obdobie 2024 - 2030**

Štandardy minimálnej vybavenosti obce

Tabuľka 21. Vybavenosť obce

Výber ukazovateľov	Odporúčaná vybavenosť	Stav v obci
Školstvo		
Materská škola	•	Áno
Telovýchova a šport		
Ihrisko pre deti	•	NIE
Ihrisko pre mládež a dospelých	•	Áno
Ihrisko maloplošné (menej ako 2000m ² plochy)	•	Nie
Cestovný ruch – verejné ubytovanie		
Horské apartmány	o	Nie
Zdravotníctvo a sociálne služby		
Ambulancie	o	Nie
Denný stacionár	o	Áno
Maloobchod		
Potraviny, zmiešaný tovar	•	Áno
Kultúra		
Knižnica (obecná, regionálna, krajská)	o	Áno
Výstavné priestory (výstavné areály a siene)	•	Nie
Kultúrno –osvetové zariadenia, klubovne (Klub mládeže)	•	Áno
Kostoly, modlitebne, synagógy, meditačné priestory	o	Áno
Cintoríny, domy smútku, urnové háje, krematóriá	•	Áno
Zeleň		
Parky a iné typy verejnej parkovej zelene	o	Nie
Zeleň v obytných územiach	o	Áno
Zeleň pri občianskej vybavenosti	•	Áno
Ostatná zeleň (cintoríny, kempy, zeleň peších zón, ...)	•	Áno
Zeleň pri výrobných a priemyselných areáloch	•	Nie
Prírodná zeleň (lesy)	•	Áno
Služby		
Služby pre obyvateľov (murár, elektrikár, a iné)	•	Áno

• odporúčaná vybavenosť

o alternatívne doplnenie vybavenosti

3.2 Analýza vonkajšieho prostredia

„Múdre“ využitie a zhodnotenie vnútorných zdrojov výrazne ovplyvňuje stav miestnych ekonomík. Kvalita ekosystémových služieb, bohatstvo, dostupnosť a schopnosť udržateľnosti a zhodnotenia prírodných, kultúrnych a ľudských interných zdrojov za spolupôsobenia exogénnych zdrojov patrí v súčasnosti medzi najväčšie výzvy ovplyvňujúce rozvoj územia. Významným predpokladom pre vznik „výhod“ riešeného územia je teda schopnosť zhodnocovať a chrániť endogénne zdroje, rešpektovať vplyv exogénnych zdrojov, ako aj ich prirodzenú súvislosť a spojitosť. Prírodný a kultúrny potenciál, stav ekosystémov, stupeň rozvoja hospodárstva a priemyslu, stav a pohyb obyvateľstva, kvalita služieb, a zároveň stupeň ekonomickej aktivity v blízkom okolí, sú dôležitým predpokladom pre rozvoj miestnej ekonomiky a rast konkurencieschopnosti.

3.2.1 Vonkajšie faktory rozvoja územia, vplyv vonkajšieho prostredia na rozvoj územia, STEEP analýza

V súvislosti s analýzou vonkajšieho prostredia a jeho vplyvu na rozvoj a rast miestnej ekonomiky, konkurencieschopnosti a zvyšovanie kvality života v obci bola použitá STEEP analýza. Súčasťou STEEP analýzy je hodnotenie vplyvu faktorov zo sociálnej oblasti (napríklad migrácia obyvateľstva, ponuka služieb, vzdelanosť, orientácia ekonomík blízkeho a vzdialenejšieho okolia, úroveň rozvoja cestovného ruchu, vrátane vidieckeho CR, dopravná obslužnosť), technologickej oblasti (napríklad inovácie v technológiách a technologických procesoch) ekonomickej oblasti (napríklad toky peňazí, tovaru, služieb, informácií a energií, ktoré môžu ovplyvňovať fungovanie, stav a rozvoj územia), ako aj z ekologickej a politickej oblasti pôsobiacich z externého prostredia a ovplyvňujúcich interné prostredie.

Vyššie popísané faktory z pohľadu vonkajšieho prostredia v sociálnej, technologickej ekonomickej, ekologickej a politickej oblasti ovplyvňujú schopnosť vytvárať pracovné príležitosti a tvorbu pracovných miest, a tým nepriamo ovplyvňujú výšku migračného salda, ako aj výšku celkového prírastku/ úbytku.

Z hľadiska vplyvu vonkajšieho prostredia na rozvoj miestnej ekonomiky v obci je podstatný aj vplyv viacerých faktorov na úrovni Prešovského kraja.

Prešovský kraj je svojou rozlohou 8 972,7 km², ktorá zaberá 18,3 % rozlohy štátu, po Banskobystrickom kraji druhým najväčším krajom na Slovensku. Spoločnú hranicu v rámci Slovenskej republiky má kraj s tromi krajmi, na juhu s Košickým samosprávnym krajom a na západe s Banskobystrickým a Žilinským samosprávnym krajom. Na severe je územie

**Program rozvoja obce Hrabovec nad Laborcom
na obdobie 2024 - 2030**

vymedzené štátnou hranicou Slovenskej republiky s Poľskou republikou (Malopoľské a Podkarpatské vojvodstvo) v dĺžke asi 360 km. Na východe je územie vymedzené štátnou hranicou s Ukrajinou (Zakarpatská oblasť) v dĺžke asi 38 km.

V obci Nová Sedlica sa nachádza najvýchodnejší bod kraja, ktorý je zároveň najvýchodnejším bodom Slovenska. Na území Prešovského kraja sa nachádza aj najvyšší bod Slovenska, Gerlachovský štít s výškou 2655m nad morom. K zásobovaniu pitnou vodou je využívaných jedenásť vodárenských tokov, ktoré sa nachádzajú v oblasti Vysokých Tatier, prameň Vyšný Slavkov (prešovský skupinový vodovod), nádrž Starina (najväčšia nádrž na pitnú vodu v Strednej Európe) a nádrž Domaša.

Na území kraja sa nachádza 5 národných parkov – Tatranský národný park, Pieninský národný park, Národný park Nízke Tatry, Národný park Slovenský raj a Národný park Poloniny, 2 chránené krajinné oblasti – CHKO Vihorlat a CHKO Východné Karpaty, ktorý sa celým svojím územím nachádza na území Prešovského kraja. Na území CHKO sa nachádzajú 2 NPR, 7 PR Na území Prešovského kraja sa nachádza 55 národných prírodných rezervácií, 81 prírodných rezervácií, 3 národné prírodné pamiatky, 30 prírodných pamiatok, 7 chránených areálov (PHSR PSK 2021-2030), ale nachádzajú sa tu aj územia patriace do sústavy chránených území (chránené vtáacie územia a územia európskeho významu). Na území PK sa nachádzajú aj 2 biosférické rezervácie (BR Tatry a BR Východné Karpaty).

Územie kraja je z hľadiska územného usporiadania Slovenskej republiky vymedzené samosprávnym územným celkom Prešovského samosprávneho kraja a zahŕňa 665 samosprávnych území obcí a z toho 23 samosprávnych území miest, ktoré sú vytvorené zo 724 katastrálnych území. V kraji sa teda nachádza 665 obcí, najviac v rámci SR a je rozčlenený do 13 okresov (Prešov, Bardejov, Humenné, Kežmarok, Levoča, Medzilaborce, Poprad, Sabinov, Snina, Stará Ľubovňa, Stropkov, Svidník a Vranov nad Topľou. Rozlohou najväčšími sú okresy Poprad, Bardejov a Prešov, naopak plošne najmenšími sú okresy Levoča, Stropkov a Medzilaborce). Z celkového počtu obyvateľov žije 47,9 % v mestách (v krajskom meste ku 31.12.2022 žilo 82 297 obyvateľov (ŠÚ SR,2023).

Počtom obyvateľov 808 090 (ku 31.12.2022) je Prešovský kraj najväčším krajom. Spomedzi všetkých krajov je v Prešovskom kraji dlhodobý najvyšší prirodzený prírastok. Na druhej strane sa z Prešovského kraja vysťahovalo najviac obyvateľov, a to najmä z okresov Stropkov, Svidník, Humenné, Snina a Medzilaborce. Veková štruktúra populácie Prešovského kraja ku 31.12.2020 v porovnaní s predchádzajúcimi rokmi naznačuje demografické starnutie obyvateľstva. Prešovský kraj v porovnaní s ostatnými kraji má dlhodobý v populácii najvyšší podiel detí do 14 rokov a najnižší podiel obyvateľov starších ako 65 rokov. V roku 2021 bol

**Program rozvoja obce Hrabovec nad Laborcom
na obdobie 2024 - 2030**

podiel detskej zložky 18,4 % a prevyšoval podiel seniorov o 3,3 p. b. Priemerný vek obyvateľa dosiahol 39 rokov a je v rámci Slovenska najnižší. Pomyselnú hranicu medzi okresmi s celkovým prírastkom a okresmi s celkovým úbytkom tvorí hranica medzi okresmi v juhozápadnej časti kraja a okresmi v severovýchodnej časti kraja. Prešovský kraj má v porovnaní s ostatnými kraji najviac vyst'ahovaných. K medziročnému nárastu počtu obyvateľov vo veku 65 a viac rokov došlo vo všetkých okresoch Prešovského kraja. Veková štruktúra populácie Prešovského kraja ku 31.12.2022 v porovnaní s predchádzajúcimi rokmi naznačuje demografické starnutie obyvateľstva.

Situácia mladých ľudí na trhu práce v Prešovskom kraji nie je lichotivá. Index ekonomickej závislosti mladých ľudí je 27,94%, a teda najvyšší spomedzi všetkých krajov.

Táto situácia núti nezamestnaných mladých ľudí vycestovať za prácou do krajín Európskej únie. Rizikovou skupinou z hľadiska uplatnenia na trhu práce sa stávajú aj nezamestnaní nad 45 rokov veku, u ktorých nízka jazyková vybavenosť a zdravotné problémy sťažujú hľadanie práce doma aj v zahraničí.

Miera nezamestnanosti je spomedzi krajov dlhodobo najvyššia, v roku 2021 dosiahla 11,4 %. Ekonomicky aktívne obyvateľstvo tvorilo 48,7 %, miera zamestnanosti 20 – 64 ročných dosiahla 69,3 %. Priemerná mesačná mzda bola na úrovni 1 157 eur a bola najnižšia v rámci Slovenska. Rizikovou skupinou z hľadiska uplatnenia na trhu práce sa stávajú aj nezamestnaní nad 45 rokov veku, u ktorých nízka jazyková vybavenosť a zdravotné problémy sťažujú hľadanie práce doma aj v zahraničí. Prešovský kraj v hodnotení ekonomickeho postavenia z hľadiska tvorby HDP patrí k menej výkonným regiónom Slovenska. V roku 2021 najväčší, viac ako štvrtinový, podiel na regionálnej hrubej pridanej hodnote tvoril priemysel, obchod, doprava, ubytovanie a stravovanie sa podieľali 18,9 % a verejná správa, povinné sociálne zabezpečenie, zdravotníctvo a sociálna pomoc 18,8 %.

Priemysel v kraji je rôznorodý. Zastúpený je kovospracujúcim, drevospracujúcim, potravinárskym, elektrotechnickým, strojárskym, chemickým, textilným a odevným priemyslom. Je koncentrovaný hlavne do okresných miest. Najväčšími zamestnávateľmi v PK sú Tatravagónka a.s. v Poprade, Garrett Motion Slovakia s r.o. v Prešove, Tesla Stropkov a.s., Lear Corporation Seating Slovakia s r.o. v Prešove, Whirlpool Slovakia, s r.o. v Poprade, Chemosvit Folie, GVP, spol. s r.o., Plzeňský Prazdroj Slovensko, a.s. v Prešove, a ďalšie. Prešovský kraj patrí dlhodobo ku ekonomicky najslabším krajom, čiastočne z dôvodu, že kraj má prevažne vidiecky charakter. Na základe regionalizácie OECD patrí PSK medzi prevažne vidiecke regióny. V sídelnej štruktúre PSK, tak ako je to charakteristické pre celé územie SR,

**Program rozvoja obce Hrabovec nad Laborcom
na obdobie 2024 - 2030**

prevládajú malé obce do 1000 obyvateľov. z hľadiska medzinárodnej dopravy významnú polohu v smere sever–juh, ale i východ–západ. Prechádza ním dôležitý hlavný slovenský severný cestný koridor Bratislava – Žilina – Poprad – Prešov – Košice, v smere sever – juh východný medzinárodný koridor Poľsko – Stará Ľubovňa – Prešov a Poľsko – Svidník - Prešov, ktorý pokračuje po spoločnej trase do Košíc a Maďarska. Železničné trate medzinárodného, resp. celoštátneho významu sú Žilina – Košice – Medzilaborce a Plaveč – Prešov – Košice. verejnú autobusovú dopravu zabezpečujú široko rozvetvené linky autobusovej dopravy. Pre individuálnych motoristov slúži hustá sieť ciest rôznej kategórie s dĺžkou 3 192 km spolu s potrebnými službami, ako sú čerpacie stanice a servisy. Viac ako pätina slovenských diaľnic sa nachádza práve v Prešovskom kraji.

V roku 2021 sa v PK nachádzalo 546 materských škôl, 390 základných škôl, 38 gymnázií a 63 stredných odborných škôl. Z vysokých škôl v Prešove sídli Prešovská univerzita a Vysoká škola medzinárodného podnikania ISM Slovakia.

Zdravotná starostlivosť sa poskytovala v roku 2021 v 2 047 zdravotníckych zariadeniach, ktorých súčasťou bolo 17 nemocníc, 1 613 zariadení ambulantnej zdravotnej starostlivosti a 8 liečební. Územie kraja je kvôli vyhovujúcej geologickej stavbe veľmi bohaté na výskyt minerálnych a termálnych vôd, čo sa odráža v množstve prameňov, ktorých je na území kraja cca 400. Zastúpené sú všetky známe typy minerálnych vôd (prírodné minerálne vody, prírodné liečivé vody a prírodné minerálne vody stolové, okrem rádioaktívnych, niektoré dokonca vo veľkých koncentráciách). Väčšinu týchto minerálnych prameňov využívajú miestni obyvatelia, niektoré z nich sa plnia do fliaš ako kvalitné minerálne, stolové, či liečivé vody. Patrí k nim najmä Ľubovnianska, Sulínka, Cigeľka, Salvator, či Baldovská. Sú považované za vzácny prírodný zdroj a bezpochyby sú ďalším predpokladom rozvoja územia. Sieť zariadení zdravotníckej starostlivosti dopĺňajú vyhľadávané kúpele. V súčasnosti sa nachádzajú na území kraja známe balneologické a klimatické kúpeľné komplexy. Balneologické kúpele zamerané na choroby pohybového a obehového ústrojenstva vznikali v blízkosti prameňov už v minulosti. Na území kraja nájdeme jedny z najstarších kúpeľov na Slovensku - Bardejovské kúpele. Známe sú však aj Kúpele Vyšné Ružbachy známe najmä svojím prírodným výtvarom - travertínovým jazierkom- kráterom a Kúpele Červený kláštor - Smerdzonka

Klimatické kúpele nájdeme na území kraja najmä vo Vysokých Tatrách, kde je využité horské prostredie a jeho blahodarný vplyv na dýchacie cesty. Známe sú najmä kúpele Tatranská Polianka, Nový Smokovec, Tatranské Matliare, či Tatranská kotlina

Aj keď Prešovský kraj na základe ekonomických ukazovateľov patrí k zaostalejším regiónom Slovenska, nenasvedčuje tomu územie bohaté na prírodné, kultúrne a historické zdroje.

Prírodné prostredie je relatívne málo narušené najmä v oblastiach s nízkou ekonomickou aktivitou.

3.3 Zhodnotenie súčasného stavu územia - SWOT analýza

Metóda SWOT analýzy je jedným z dôležitých nástrojov strategického plánovania, popisujúca podmienky ovplyvňujúce rozvoj územia, je determinantom, určujúcim činiteľom v procese stanovenia podmienok ovplyvňujúcich rozvoj územia, v procese definovania strategickú a programovú časť. Metóda hodnotí prostredie obce z pohľadu hodnotenia jej kľúčových interných silných stránok a slabých stránok, nezabúdajúc na možné kľúčové externé príležitosti ale aj ohrozenia. SWOT analýza je východiskom pre nastavenie efektívnej a udržateľnej rozvojovej stratégie obce, ktorá plynule nadväzuje na politiku obce definovanú pre obdobie 2024-2030

„EKOSYSTÉMOVÝ A INKLUZÍVNY PRÍSTUP

Uvedená SWOT analýza so zreteľom na potrebu obce zabezpečiť ekosystémový prístup, udržateľné a odolné hospodárstvo a inkluzívnejšie služby systemizuje, prioritizuje a precizuje údaje z dôveryhodných zdrojov, ktoré naznačujú možnosti využitia endogénneho potenciálu, prekážky, resp. bariéry v oblastiach s potenciálom rozvoja na jednej strane, a zároveň ponúkané možnosti/príležitosti rozvoja obce, ako aj ohrozenia rozvoja vonkajšími faktormi na strane druhej na druhej strane.

**Program rozvoja obce Hrabovec nad Laborcom
na obdobie 2024 - 2030**

UDRŽATEĽNÉ HOSPODÁRENIE A MODERNÉ SLUŽBY

Silné stránky	Slabé stránky
<ul style="list-style-type: none"> - neporušené životné prostredie - katastrálnym územím obce prechádza cesta III./3848, ktorá slúži ako zberná komunikácia napájajúca sa na cestu II. triedy č.559 - napojenie obyvateľov na verejný vodovod - zásobovanie pitnou vodou - plynofikácia obce - zásobovanie elektrickou energiou - existencia predprimárnej vzdelávacej infraštruktúry - dostatočné pokrytie obce mobilnými operátormi - vybudovaná infraštruktúra pre bezpečnosť - zachovaný vidiecky ráz územia - zástavba rodinnými domami a bytovými domami s hustotou obyvateľov cca 36/km² - zavedená sociálna služba – denný stacionár - dopravná dostupnosť bicyklom do okresného mesta Humenné - dobré dopravné spojenie - podpora samosprávy v oblasti aktívneho trávenia voľného času mládeže (klub mládeže, futbalový klub) - prírodný a kultúrny potenciál vhodný pre zvýšenie konkurencieschopnosti miestneho hospodárstva vidieckeho cestovného ruchu, ekoturizmu a cykloturizmu - cyklomagistrála prechádzajúca katastrom obce - cyklotrasy a traily v katastroch iných obcí v blízkom okolí obce - zvyšujúca sa výkonnosť miestnej ekonomiky - aktívna samospráva a „samospráva otvorená pre obyvateľov“ – participácia obyvateľov na veciach verejných - manažment obce s dostatočnými skúsenosťami 	<ul style="list-style-type: none"> - vysoká energetická náročnosť verejných budov – ZŠ s MŠ - absencia zberného dvora a kompostoviska - absencia MK ku bytovému domu č. 3314/1 a 3316/2 - jednotlivé miestne komunikácie, chodníky v nevyhovujúcom technickom stave - v nižšej miere využívaný potenciál pre cestovný ruch a nízka miera poskytovaných služieb v oblasti vidieckeho cestovného ruchu - nedostatočná miera prevencie pred klimatickými zmenami - migrácia mladých ľudí za prácou - nízky rozpočet obce - nízka diverzifikácia v ekonomických činnostiach -

**Program rozvoja obce Hrabovec nad Laborcom
na obdobie 2024 - 2030**

Príležitosti	Ohrozenia
<ul style="list-style-type: none">- blízkosť okresného mesta Humenné- blízkosť väčších zamestnávateľov etablovaných na trhu- úspešnosť pri čerpaní z EŠIF- možnosť podpory definovaných oblastí z EŠIF- možnosť podpory definovaných oblastí z iných finančných mechanizmov- podpora budovania environmentálnej infraštruktúry z národnej úrovne	<ul style="list-style-type: none">- ukončenie pracovného pomeru alebo znižovanie stavu zamestnancov zamestnávateľmi z regiónu- lepšia finančná motivácia mladých v zahraničí- neochota podnikateľských subjektov investovať na území obce- neúspešnosť pri čerpaní finančných prostriedkov z EŠIF a iných finančných mechanizmov

3.4 Zhodnotenie súčasného stavu územia - Identifikácia potrieb

Implementácia programu rozvoja obce prispeje prostredníctvom integrácie investícií (v čo najvyššej možnej miere) ku vytvoreniu vhodného prostredia pre zvyšovanie výkonnosti, udržateľnosti a odolnosti miestnej ekonomiky a pre poskytovanie inovatívnych a inkluzívnych služieb. Mobilizácia a zhodnocovanie vnútorného potenciálu podnieti rast kvality života obyvateľov a spokojnosť návštevníkov, ale aj verejného a súkromného sektora.

Realizáciou projektových zámerov, investíciami do oblastí, ktoré svojim zameraním prispievajú k vytvoreniu lepších podmienok pre zvýšenie atraktivity, dostupnosti a konkurencieschopnosti obce (cestovný ruch, bývanie, služby vo vybraných oblastiach, lokálna ekonomika, obehové hospodárstvo, adaptácia na zmenu klímy, doprava, a pod.) dôjde k implementácii politiky:

EKOSYSTÉMOVÝ A INKLUZÍVNY PRÍSTUP

a naplneniu špecifického cieľa politiky

Integrovanými investíciami do oblastí s identifikovanými potrebami zvýšiť dostupnosť obce, dostupnosť kvalitných inovatívnych sociálnych služieb a vyššiu kvalitu ekosystémových služieb

S cieľom udržateľného využívania a zhodnocovania potenciálu územia je potrebné vybaviť územie kvalitnou a environmentálne prijateľnou infraštruktúrou, ktorá je základom pre poskytovanie kvalitných a moderných služieb.

Definovanie konkrétnych potrieb - príležitostí rozvoja

1. Zachovať, efektívne a udržateľne využívať a zhodnocovať endogénne zdroje, kultúrne a prírodné dedičstvo.
2. Rešpektovať prírodné, krajinné a historické danosti územia.
3. Zvýšiť atraktívnosť regiónu lepšou dostupnosťou, vyššou kvalitou cestnej siete a chodníkov, cyklotrás
4. Budovať kvalitnú infraštruktúru pre dostupné a kvalitné poskytovanie služieb. Cielene investovať do technickej, sociálnej, vzdelávacej infraštruktúry, infraštruktúry bývania, malých rozmerov a infraštruktúry súvisiacej s voľným časom a oddychom, v nadväznosti na podporu aktívneho a kvalitného života a zdravého starnutia
5. Podporovať rozvoj cestovného ruchu, vytvárať podmienky pre atraktívne a inovatívne produkty cestovného ruchu s vyššou pridanou hodnotou. V oblasti CR a vidieckeho CR zvýšiť kvalitu poskytovaných služieb podľa potrieb prijímateľov.

**Program rozvoja obce Hrabovec nad Laborcom
na obdobie 2024 - 2030**

6. Vytvárať priaznivejšie podnikateľské prostredie a motivovať k zakladaniu mikro a malých podnikov.
7. Napomáhať vzniku a propagácii inovatívnych produktov s vyššou pridanou hodnotou.
8. Vytvárať prostredie podnecujúce vznik pracovných príležitostí.
9. Klásť väčší dôraz na ochranu biologickej diverzity, efektívne využívať pôdu, ekosystémový prístup vrátane zelených infraštruktúr, klásť väčší dôraz zvyšovaniu energetickej efektívnosti.
10. Podporovať environmentálne prijateľné aktivity, zachovať ekosystémový prístup a podporovať budovanie zelenej a modrej infraštruktúry.

STRATEGICKÁ ČASŤ

Program rozvoja obce na obdobie 2024-2030 svojím zameraním vytvára podmienky pre udržateľný hospodársky, sociálny a územný rozvoj obce, s ohľadom na potenciál rozvoja, na zachovanie a zhodnotenie historického a kultúrneho dedičstva, bezpečnosť, ochranu prírody, a na dodržanie zásady rešpektovania medzinárodných záväzkov v oblasti životného prostredia. Strategická časť definuje „Politiku“ obce premietnutú do cieľa politiky, špecifického cieľa a priorít. Politika obce kopíruje víziu obce z obdobia 2015-2023.

V súvislosti s inovatívnym prístupom ku tvorbe rozvojovej stratégie sú ciele politiky a špecifické ciele koncipované prierezovo a zároveň tematicky. Zohľadňujú identifikované potreby, potenciál, možnosti, špecifiká, ale aj možné ohrozenia.

Kvôli lepšej orientácii sú aj v strategickej časti ciele politiky a špecifické ciele spracované do prehľadných tabuliek.

V záujme dosahovania cieľov politiky a špecifických cieľov je nutné cielene smerovať intervencie do územia s vysokým rozvojovým potenciálom a zabezpečiť tak výkonnosť a rast konkurencieschopnosti a rozvoja miestnej ekonomiky s pozitívnym dopadom na zvýšenie kvality života obyvateľov.

POLITIKA

EKOSYSTÉMOVÝ A INKLUZÍVNY PRÍSTUP

CIEĽ POLITIKY 1

Ponukou kvalitných inovatívnych služieb v modernom prostredí prispieť k vyššej kvalite života

ŠPECIFICKÝ CIEĽ

Integrovanými investíciami do oblastí s identifikovanými potrebami zvýšiť dostupnosť obce, dostupnosť kvalitných inovatívnych sociálnych služieb a vyššiu kvalitu ekosystémových služieb

1P1

UDRŽATEĽNÉ HOSPODÁRENIE A MODERNÉ SLUŽBY

PROGRAMOVÁ ČASŤ

Programová časť je kontinuálnym pokračovaním strategickej časti. V rámci definovaných a vzájomne prepojených priorít sú identifikované potreby transformované na opatrenia. Nástrojom na realizáciu opatrení je implementácia projektových zámerov. Realizáciou projektových zámerov obec zabezpečí udržateľný hospodársky, sociálny a územný rozvoj obce, s ohľadom na jej potenciál, na ochranu a zhodnotenie historického a kultúrneho dedičstva, bezpečnosť, ochranu prírody a na dodržanie zásady rešpektovania medzinárodných záväzkov v oblasti životného prostredia. Regionálny rozvoj stále viac závisí od schopnosti miestnej správy získavať prostriedky z viacerých zdrojov. Miestni podnikatelia a občianska spoločnosť budú popri regionálnej a miestnej samospráve priamymi aktérmi s významným vplyvom na vnútorný rozvoj regiónov. Významnú rolu pri podpore rozvojových stimulov pre vidiecke oblasti bude i naďalej zohrávať verejná a štátna správa vyčlenením zdrojov na ich podporu, či už formou návratnej alebo nenávratnej pomoci, vytváraním regulačných mechanizmov, schém pomoci a podobne. Výsledkom procesu implementácie PRO bude vytvorenie prostredia priaznivého pre zvyšovanie výkonnosti miestnej ekonomiky a následne zvyšovanie výkonnosti ďalších dotknutých subjektov.

Konkrétne investičné zámery, ktoré obec plánuje realizovať v období 2024-2030, navrhnuté na základe identifikovaných potrieb, sú kvôli lepšej prehľadnosti aj v programovej časti spracované v tabuľkách.

Všetky projektové zámery počas implementácie tohto dokumentu budú realizované v súlade s platnou legislatívou a s ohľadom na zákon 24/2006 o posudzovaní vplyvov na životné prostredie a o zmene a doplnení niektorých zákonov v znení neskorších predpisov.

1P1
Udržateľné hospodárenie a moderné služby

1P1.1
Investície do technickej, environmentálnej, sociálnej, vzdelávacej a kultúrnej infraštruktúry, infraštruktúry bývania a občianskej vybavenosti, ako aj infraštruktúry súvisiacej s adaptáciou na zmenu klímy, trávením voľného času a športom

Priorita	Opatrenie	Projektový zámer
UDRŽATELNÉ HOSPODÁRENIE A MODERNÉ SLUŽBY	Investície do technickej, environmentálnej, sociálnej, vzdelávacej a kultúrnej infraštruktúry, infraštruktúry bývania a občianskej vybavenosti, ako aj infraštruktúry súvisiacej s adaptáciou na zmenu klímy, trávením voľného času a športom	1P1.1.1 Výstavba MK ku BD č. 3314/1, 3316/2
		1P1.1.2 Vysporiadanie pozemkov pre miestne komunikácie
		1P1.1.3 Výstavba zberného dvora
		1P1.1.4 Rozšírenie kanalizácie
		1P1.1.5 Rekonštrukcia kotolne ZŠ s MŠ
		1P1.1.6 Výmena strešnej krytiny na Dome nádeje
		1P1.1.7 Zriadenie sociálnych služieb komunitného typu - lokalita 1, lokalita 2

5.1 Špecifikácia a popis opatrení

Úlohou tejto časti je bližšie špecifikovať jednak ciele politiky, jednak opatrenia, ktoré boli špecifikované ako odozva na identifikované potreby, a jednak samotné projektové zámery, ktoré sú v predkladanom strategickom dokumente považované za nástroje na dosiahnutie stanovených cieľov politiky. Úlohou tejto časti je zároveň poukázať na to, že projektové zámery neboli vybrané náhodne. Každý projektový zámer má v hierarchii projektových zámerov svoje miesto. Realizácia každého projektového zámeru prispieva k dosahovaniu cieľa a je súčasťou množiny projektových zámerov v rámci opatrenia. Všetky opatrenia aj napriek ich zaradeniu do jednotlivých cieľov, ktoré sú prierezové, tvoria systemizovaný celok. Úlohou tejto časti je poukázať na širšie vzťahy, ako aj na nadväznosť projektových zámerov na globálne ciele a európsku legislatívu, ktorá sa týka riešenia aktuálnych globálnych problémov.

Politika obce, stanovené ciele, ako aj samotná rozvojová stratégia svojím zameraním korešponduje teda nielen so stratégiami na národnej, ale nepochybne aj na európskej úrovni. Zameraním opatrení obec prispeje k riešeniu viacerých nadregionálnych problémov, keďže zameranie opatrení nadväzuje na ciele, špecifické ciele, opatrenia strategických dokumentov na úrovni kraja, na dokumenty na národnej a nadnárodnej úrovni.

Vzhľadom na rozvojový potenciál bude obec prostredníctvom investícií podporujúcich rast miestnej ekonomiky koncentrovať svoje záujmy najmä do prioritovaných rozvojových oblastí generujúcich vyššiu konkurencieschopnosť územia.

Finančné prostriedky, ktoré obec môže získať v rámci výziev vyhlasovaných priebežne v programovom období 2021-2027 s presahom do roku 2029 v rámci pravidla n+2, a zároveň integrácia jednotlivých procesov prostredníctvom spájania dostupných zdrojov (finančných, ľudských, materiálnych a iných) pri rešpektovaní existujúcej legislatívy, ako aj ďalších dokumentov na rôznych úrovniach, zabezpečia dosahovať prioritne ciele politik a špecifické ciele stanovené v predkladanom dokumente. Cielené investície pomôžu zvýšiť výkonnosť miestnej ekonomiky, čoho pridanou hodnotou bude zvýšenie kvality života obyvateľov. V zmysle platnej legislatívy predstavujú štrukturálne fondy doplnkový zdroj financovania potrieb podporujúcich miestny a regionálny rozvoj.

Pri realizácii jednotlivých projektových zámerov definovaných v PRO bude obec rešpektovať prvky sústavy chránených území a prvky systému ekologickej stability ÚSES.

**Program rozvoja obce Hrabovec nad Laborcom
na obdobie 2024 - 2030**

„Pri vykonávaní akejkoľvek stavebnej či inej hospodárskej činnosti Krajský pamiatkový úrad Prešov v spolupráci s príslušným stavebným úradom v procese územného a stavebného konania zabezpečí na evidovaných územiach podmienky ochrany archeologických nálezov a archeologických nálezísk.

Krajský pamiatkový úrad Prešov môže rozhodnúť o povinnosti vykonať archeologický výskum aj na mieste stavby alebo inej hospodárskej činnosti, ktoré nie je evidovaným archeologickým náleziskom, ak na tomto mieste dôvodne predpokladá výskyt archeologických nálezov. Krajský pamiatkový úrad zašle rozhodnutie o povinnosti vykonať archeologický výskum aj príslušnému stavebnému úradu. V súlade s ustanovením § 44a pamiatkového zákona toto záväzné stanovisko po uplynutí troch rokov odo dňa jeho vydania stráca platnosť, ak nedošlo k jeho použitiu na účel, pre ktorý je určené. **(Rozhodnutie OÚ Humenné o tom, že strategický dokument „Program rozvoja obce Hrabovec nad Laborcom na obdobie 2024 – 2030“ sa nebude posudzovať** podľa zákona č. 24/2006 Z. z. o posudzovaní vplyvov na životné prostredie a o zmene a doplnení niektorých zákonov, v znení neskorších predpisov, Odbor starostlivosti o ŽP, Č.j.: **OU-HE-OSZP-2024/008365-012 -SL**, KPÚ Prešov).

„Jednotlivé konkrétne aktivity vyplývajúce z predloženého strategického dokumentu bude potrebné posúdiť na úrovni jednotlivých projektov, kde bude zrejmé presné umiestnenie a technické riešenie jednotlivých projektov.

Z hľadiska záujmov ochrany prírody a krajiny ministerstvo s predloženým strategickým dokumentom súhlasí a nepožaduje ho ďalej posudzovať podľa zákona č. 24/2006 Z. z., nakoľko nepredpokladá, že navrhované strategické ciele, priority a opatrenia by predstavovali v tomto štádiu spracovania významný vplyv na integritu európskej sústavy chránených území Natura 2000.

Posúdenie strategického dokumentu nenahrádza posúdenie jednotlivých investičných projektov z neho vyplývajúcich, a preto jednotlivé konkrétne plány a projekty vyplývajúce z predloženého strategického dokumentu bude potrebné dôsledne posudzovať v samostatných konaniach (ako napr. EIA/SEA, DÚR, DSP) a v prípade plánov a projektov, ktoré môžu mať významne negatívny vplyv na územia európskej sústavy chránených území Natura 2000 aj v zmysle platnej legislatívy podľa § 28 zákona č. 543/2002 Z. z., resp. podľa zákona č. 24/2006 Z. z. Navrhované aktivity v rámci stanovených priorít a opatrení strategického dokumentu odporúčame realizovať tak, aby nedochádzalo k stretom so záujmami ochrany prírody a krajiny. Upozorňuje, že podľa § 9 ods. 4 zákona č. 543/2002 Z. z. orgán verejnej správy príslušný na konanie je obsahom záväzného stanoviska orgánu ochrany prírody viazaný.“ **(Rozhodnutie OÚ Humenné o tom, že strategický dokument „Program rozvoja obce Hrabovec nad**

**Program rozvoja obce Hrabovec nad Laborcom
na obdobie 2024 - 2030**

Laborcom na obdobie 2024 – 2030“ sa nebude posudzovať podľa zákona č. 24/2006 Z. z. o posudzovaní vplyvov na životné prostredie a o zmene a doplnení niektorých zákonov, v znení neskorších predpisov, Odbor starostlivosti o ŽP, Č.j.: **OU-HE-OSZP-2024/008365-012 -SL, MŽP SR, Odbor štátnej správy ochrany prírody a krajiny).**

Obec Hrabovec nad Laborcom berie zároveň do úvahy požiadavky **Železníc SR:**

„1. Zachovanie ochranného pásma dráhy (ďalej len „OPD“) 60 m od osi krajnej koľaje v zmysle zákona č. 513/2009 Z. z. o dráhach v znení neskorších predpisov.

2. V prípade návrhu/podpory výsadby ochrannej a izolačnej zelene v blízkosti železničných tratí, tiež rešpektovať zákon o dráhach č. 513/2009 Z. z. v znení neskorších predpisov, v zmysle ktorého je podľa § 4 v obvode dráhy zakázané vysádzať stromy a kry a podľa § 6 Vlastníci a užívatelia nehnuteľností a správcovia vodných tokov a odkrytých podzemných vôd v OPD sú povinní udržiavať pozemky a stromy a kry na nich, skládky, stavby, mostné piliere a iné konštrukcie a vzdušné vedenia v takom stave a užívať ich takým spôsobom, aby neohrozili prevádzku dráhy a jej súčastí, ani neobmedzili bezpečnosť a plynulosť dopravy na dráhe. Vysádzať a pestovať stromy a kry s výškou presahujúcou tri metre možno v OPD len vtedy, ak je zabezpečené, že pri páde nemôžu poškodiť súčasti dráhy.

3. Upozorňuje, že miesta výstavby nachádzajúce sa v ochrannom pásme dráhy, prípadne v blízkosti dráhy, môžu byť ohrozené negatívnymi vplyvmi a obmedzeniami (hluk, vibrácie) spôsobené bežnou železničnou prevádzkou. To znamená, že súčasťou akejkoľvek výstavby v blízkosti železničnej trate, prípadne v ochrannom pásme dráhy, musia byť navrhnuté aj opatrenia na elimináciu nepriaznivých účinkov železničnej prevádzky z hľadiska hluku a vibrácií v zmysle zákona č. 355/2007 Z.z. v znení neskorších predpisov a vyhlášky Ministerstva zdravotníctva Slovenskej republiky č. 237/2009 Z. z., ktorou sa dopĺňa vyhláška Ministerstva zdravotníctva Slovenskej republiky č 549/2007 Z. z. Pri navrhovaní týchto opatrení je potrebné vychádzať z maximálnej prevádzkovej kapacity železničnej trate. Náklady na realizáciu týchto opatrení hradí investor navrhovanej výstavby, a to aj v prípade, že predmetné opatrenia budú musieť byť vykonané priamo na zariadeniach železničnej trate. Po realizácii stavby v uvedenom území jej vlastníci nebudú môcť voči prevádzkovateľovi železničnej trate uplatňovať akékoľvek požiadavky na elimináciu nepriaznivých účinkov železničnej prevádzky, a to ani v prípade, že pred navrhovanou výstavbou nebolo potrebné v zmysle projektovej dokumentácie realizovať takéto opatrenia, pretože negatívne vplyvy železničnej dopravy v čase realizácie predmetnej navrhovanej činnosti výstavby boli známe.“ **(Rozhodnutie OÚ Humenné o tom, že strategický dokument „Program rozvoja obce Hrabovec nad Laborcom na obdobie 2024 – 2030“ sa nebude posudzovať** podľa zákona č. 24/2006 Z. z. o posudzovaní vplyvov

**Program rozvoja obce Hrabovec nad Laborcom
na obdobie 2024 - 2030**

na životné prostredie a o zmene a doplnení niektorých zákonov, v znení neskorších predpisov, Odbor starostlivosti o ŽP, Č.j.: OU-HE-OSZP-2024/008365-012 -SL, Železnice SR).

Strategický dokument bude riešený v súlade s platným Územným plánom Prešovského samosprávneho kraja (ÚPN PSK), v rámci ktorého bude rešpektovať najmä ustanovenia záväznej časti.

CIEĽ POLITIKY

strategického dokumentu bol stanovený na základe konkrétnych potrieb/príležitostí rozvoja obce, ktoré sú výstupom Analytickej časti - Zhodnotenie stavu územia – SWOT analýza a Identifikácia potrieb – príležitostí rozvoja. Následne bol cieľ politiky precizovaný v špecifickom cielei.

ŠPECIFICKÝ CIEĽ

Integrovanými investíciami do oblastí s identifikovanými potrebami zvýšiť dostupnosť obce, dostupnosť kvalitných inovatívnych sociálnych služieb a vyššiu kvalitu ekosystémových služieb

1PI

UDRŽATEĽNÉ HOSPODÁRENIE A MODERNÉ SLUŽBY

Schopnosť udržateľne užívať a zhodnocovať prírodné zdroje umožňuje oblastiam s potenciálom rozvoja budovať si identitu, odolnosť, diverzifikovať činnosti a dokázať sa prispôbovať zmenám. Svoju jedinečnosť obce získavajú vďaka súhre viacerých faktorov. Či už ide o izolovanosť, resp. primeranú vzdialenosť od väčších miest, bohatú históriu alebo polohu v zaujímavej a tichej prírodnej lokalite, v lokalite s kvalitnými ekosystémovými službami. Cieľom politiky obce je v prostredí Laboreckej vrchoviny integráciou finančných zdrojov/investícií do miest s rozvojovým potenciálom budovať konkurencieschopnú inkluzívnu obec atraktívnu pre prácu a oddych. Európska politika v snahe podporiť vyššiu výkonnosť miestnych ekonomík a propagáciu a ochranu jedinečnosti území pri dodržaní dotknutej legislatívy podporuje takéto iniciatívy prostredníctvom nenávratných finančných zdrojov. V zmysle platnej legislatívy predstavujú štrukturálne fondy doplnkový zdroj financovania potrieb podporujúcich miestny a regionálny rozvoj.

Potreby, ktoré vznikali v rámci jednotlivých oblastí už dlhšie obdobie, sú odrazom nedostatkov, ktoré primárne z dôvodu nepostačujúcich finančných prostriedkov nemohli byť manažmentom obce dlhodobo riešené. V období 2024-2030 obec Hrabovec nad Laborcom bude klásť dôraz

**Program rozvoja obce Hrabovec nad Laborcom
na obdobie 2024 - 2030**

na integrovaný prístup zabezpečujúci vyššiu výkonnosť a konkurencieschopnosť miestneho hospodárstva s pozitívnym dopadom na zvýšenie kvality života obyvateľov. Integráciou jednotlivých procesov, integráciou dostupných finančných, ľudských, materiálnych a iných zdrojov a navzájom na seba nadväzujúcich konkrétne vymedzených územných a tematických investícií zabezpečí samospráva dosiahnutie stanovených cieľov.

V priebehu implementácie tohto dokumentu budú všetky aktivity realizované v súlade s platnou legislatívou a s ohľadom na zákon č. 24/2006 o posudzovaní vplyvov na životné prostredie a o zmene a doplnení niektorých zákonov. Samospráva obce vezme v procese implementácie dokumentu do úvahy odporúčania Okresného úradu v Humennom, odbor Životné prostredie, ktoré boli výstupom SEA (pre obdobie 2015-2023).

Obec bude pri spracovaní a realizácii projektových zámerov „rešpektovať“ chránené územia európskej, národnej siete, chránené stromy a prvky RÚSES /ÚPN VÚC Prešovského kraja/ alebo požiada o spoluprácu ŠOP SR, Správu CHKO Východné Karpaty. Pri plánovaní jednotlivých činností zohľadní samospráva vhodnosť využitia územia.

Jedným z faktorov ovplyvňujúcich kvalitu životného prostredia je miera znečisťovania ovzdušia. Ovzdušie je znečisťované oxidmi dusíka, ozónom a tuhými časticami, pričom jednou z príčin znečistenia, je popri cestnej doprave, ktorá je zodpovedná za 37 % emisií oxidov dusíka (EEA, 2020) aj zlý stav stavebno technický stav verejných budov a vykurovacích telies. Znečisťovanie ovzdušia má priamy negatívny dopad aj na poľnohospodárstvo, či lesné hospodárstvo, a tým negatívne ovplyvňuje biodiverzitu a ekosystémy.

V dôsledku toho EÚ predstavila Akčný plán EÚ: „Dosahovanie nulového znečisťovania ovzdušia, vody a pôdy“, aby sa Európa do roku 2050 mohla stať klimaticky neutrálnym kontinentom. Projektové zámery týkajúce sa rekonštrukcie kotolne a výmeny strešnej krytiny sú komplementárne ku ďalším cieľom EÚ. Financovanie prevencie a nápravy škôd prostredníctvom investícií do energetickej efektívnosti, energie z obnoviteľných zdrojov, čistenia odpadových vôd, odpadového hospodárstva, opatrení týkajúcich sa kvality ovzdušia, udržateľnej dopravy a zelenej infraštruktúry v rámci politiky súdržnosti významne prispeje k dosiahnutiu cieľa nulového znečisťovania.

Samospráva obce svojou politikou v oblasti ochrany kvality ŽP priamo nadväzuje na politiky EÚ, a to špecifickým cieľom „Integrovanými investíciami do oblastí s identifikovanými potrebami zvýšiť dostupnosť obce, dostupnosť kvalitných inovatívnych sociálnych služieb a vyššiu kvalitu ekosystémových služieb“. Samospráva má záujem získať nenávratné finančné prostriedky z európskych zdrojov, z mechanizmu na podporu obnovy a odolnosti, či spoločnej poľnohospodárskej politiky. Realizáciou definovaných projektových zámerov Rekonštrukcia

**Program rozvoja obce Hrabovec nad Laborcom
na obdobie 2024 - 2030**

kotolne ZŠ s MŠ, Výmena strešnej krytiny, Rozšírenie kanalizácie a Výstavba zberného dvora prispeje samospráva k napĺňaniu cieľov EÚ prenesených do národných programov a plánov týkajúcich sa znižovania emisií, znižovania energetickej náročnosti, adaptácie na zmenu klímy, budovania zelenej infraštruktúry a obehového hospodárstva.

Výsledkom investícií bude zlepšenie kvality ovzdušia, zníženie spotreby fosílnych palív a celkové zníženie negatívnych vplyvov na ŽP.

Obec má v rámci svojich kompetencií nezastupiteľné miesto pri zabezpečovaní úloh spojených s riešením hmotnej aj sociálnej núdze občanov, sociálnej pomoci, sociálnoprávnej ochrany a sociálnej kurately a najmä v oblasti sociálnych služieb. Realizácia projektového zámeru Zriadenie sociálnych služieb komunitného typu - lokalita 1, lokalita 2, definovaného obcou v strednodobom dokumente, priamo nadväzuje na všeobecné záväzné nariadenia obce, ktoré sa týkajú sociálnej problematiky a na zásady poskytovania finančnej pomoci. Zákon o sociálnych službách § 80 zákona 448/2008 Z.z. a o zmene a doplnení zákona č. 455/1991 Zb. o živnostenskom podnikaní v znení neskorších predpisov definuje pre obec okrem iných aj uvedené kompetencie a úlohy:

b, utvára podmienky na podporu komunitného rozvoja

c, je správnym orgánom v konaniach o odkázanosti na sociálnu službu v zariadení pre seniorov, v zariadení opatrovateľskej služby, v **dennom stacionári**, v odkázanosti na opatrovateľskú službu.

1P1.1 Opatrenie

Investície do technickej, environmentálnej, sociálnej, vzdelávacej a kultúrnej infraštruktúry, infraštruktúry bývania a občianskej vybavenosti, ako aj infraštruktúry súvisiacej s adaptáciou na zmenu klímy, trávením voľného času a športom

„Projektové a investičné zámery - 1P1.1.1 – „Výstavba MK ku BD č. 3314/1, 3316/2“, 1P1.1.3 – „Výstavba zberného dvora“, 1P1.1.4 – „Rozšírenie kanalizácie“, 1P1.1.7 – „Zriadenie sociálnych služieb komunitného typu - lokalita 1, lokalita 2“, môžu mať dosah na archeologickú lokalitu - Historické jadro obce. Na uvedenú plochu archeologickej lokality sa pri napĺňaní cieľov a projektov vyplývajúcich z predloženého strategického dokumentu vzťahujú ustanovenia zákona č. 49/2002 Z. z. o ochrane pamiatkového fondu (pamiatkový zákon) v znení neskorších zmien a doplnkov, ktoré je povinnosťou dodržať:

Pred začatím stavebnej činnosti alebo inej hospodárskej činnosti na evidovanom archeologickom nálezisku je vlastník, správca alebo stavebník povinný podať žiadosť o vyjadrenie k zámeru na Krajský pamiatkový úrad Prešov. Žiadosť obsahuje majetkovo-právne údaje a špecifikáciu zamýšľaného zásahu do terénu“ (**Rozhodnutie OÚ Humenné o tom, že strategický dokument „Program rozvoja obce Hrabovec nad Laborcom na obdobie 2024 – 2030“ sa nebude posudzovať** podľa zákona č. 24/2006 Z. z. o posudzovaní vplyvov na

**Program rozvoja obce Hrabovec nad Laborcom
na obdobie 2024 - 2030**

životné prostredie a o zmene a doplnení niektorých zákonov, v znení neskorších predpisov,
Odbor starostlivosti o ŽP, Č.j.: **OU-HE-OSZP-2024/008365-012 -SL**).

Projektové/investičné zámery:

1P1.1.1 Výstavba MK ku BD č. 3314/1, 3316/2

1P1.1.2 Vysporiadanie pozemkov pre miestne komunikácie

1P1.1.3 Výstavba zberného dvora

1P1.1.4 Rozšírenie kanalizácie

1P1.1.5 Rekonštrukcia kotolne ZŠ s MŠ

1P1.1.6 Výmena strešnej krytiny na Dome nádeje

1P1.1.7 Zriadenie sociálnych služieb komunitného typu - lokalita 1, lokalita 2

**Program rozvoja obce Hrabovec nad Laborcom
na obdobie 2024 - 2030**

5.2 Projektové zámery

P. č.	Názov obce / mesta	Typ zámeru	Priorita	Opatrenie	Zameranie projektu (názov vystihujúci zámer)	Oblasť, na ktorú je projektový zámer orientovaný	Stav pripravenosti projektového zámeru	Predpokladané náklady	Predpokladaný termín realizácie	Podmienky realizácie
						Oblasť	Stav			
1	2	4		6	7	8	10		12	
1	Hrabovec nad Laborcom	Investičný	Udržateľné hospodárenie a moderné služby	Investície do technickej, environmentálnej, sociálnej, vzdelávacej a kultúrnej infraštruktúry, infraštruktúry bývania a občianskej vybavenosti, ako aj infraštruktúry súvisiacej s adaptáciou na zmenu klímy, trávením voľného času a športom	Výstavba MK ku BD č. 3314/1, 3316/2	Technická infraštruktúra a služby	Podaná ŽoNFP na MAS	31 087,00	2024-2030	Realizácia je závislá od získania finančných prostriedkov
2	Hrabovec nad Laborcom				Vysporiadanie pozemkov pre miestne komunikácie	Analyticko-strategické činnosti	V štádiu úvah	4 000,00	2024-2030	Realizácia je závislá od získania finančných prostriedkov
3	Hrabovec nad Laborcom	Investičný			Výstavba zberného dvora	Environmentálna infraštruktúra	Podaná ŽoNFP na Envirofond	221 084,00	2024-2030	Realizácia je závislá od získania finančných prostriedkov
4	Hrabovec nad Laborcom	Investičný			Rozšírenie kanalizácie	Technická infraštruktúra a služby	Spracovaná PD	1 008 640,00	2025-2030	Realizácia je závislá od získania finančných prostriedkov
5	Hrabovec nad Laborcom	Investičný			Rekonštrukcia kotolne ZŠ s MŠ	Infraštruktúra pre vzdelávanie	Spracovaná PD	80 000,00	2024-2030	Realizácia je závislá od získania finančných prostriedkov
6	Hrabovec nad Laborcom	Investičný			Výmena strešnej krytiny na Dome nádeje	Občianska vybavenosť	V štádiu úvah	19 577,00	2024-2030	Realizácia je závislá od získania finančných prostriedkov
7	Hrabovec nad Laborcom	Investičný			Zriadenie sociálnych služieb komunitného typu - lokalita 1, lokalita 2	Sociálna infraštruktúra	V štádiu úvah	1 900 000,00	2024-2030	Realizácia je závislá od získania finančných prostriedkov

5.3 Projektové zámery so spracovanou projektovou dokumentáciou

Ponukou kvalitných inovatívnych služieb v modernom prostredí prispieť k vyššej kvalite života					
Rozšírenie kanalizácie					
Základné údaje					
Garant:		Obec			
Kontaktná osoba		Starosta / poverená osoba			
Začatie a ukončenie projektu		2025-2030			
Súčasný stav projektu		Spracovaná PD			
Stav pred realizáciou		Nedostatočná kapacita kanalizácie			
Cieľ		Integrovanými investíciami do oblastí s identifikovanými potrebami zvýšiť dostupnosť obce, dostupnosť kvalitných inovatívnych sociálnych služieb a kvalitu ekosystémových služieb			
Výstup		Vybudovaná kanalizácia			
Výsledok		Vyšší počet obyvateľov využívajúcich výhody			
Dopad		Vyššia kvalita života a životného prostredia			
Realizácia projektu					
Fáza /míľnik		Predpokladaný termín			
Prípravná fáza (podľa potreby – projektová dokumentácia, stavebné povolenie, a iné)		-			
Príprava a podanie žiadosti o NFP		2024			
Verejné obstarávanie a podpis zmluvy		2024/2025			
Realizácia projektu/kolaudácia		2025-2030			
Financovanie projektu					
Druh výdavku	Náklady spolu v €	Zdroje financovania			
		EU	SR	Obec	Iné
Prípravná fáza	-				
Verejné obstarávanie	-				
Realizácia	1 008 640,00	x	x	x	
Spolu	1 008 640,00	x	x	x	

Ponukou kvalitných inovatívnych služieb v modernom prostredí prispieť k vyššej kvalite života					
Rekonštrukcia kotolne ZŠ s MŠ					
Základné údaje					
Garant:		Obec			
Kontaktná osoba		Starosta / poverená osoba			
Začatie a ukončenie projektu		2024-2030			
Súčasný stav projektu		Spracovaná projektová dokumentácia			
Stav pred realizáciou		Vysoká energetická náročnosť, zastaralé vybavenie kotolne			
Cieľ		Integrovanými investíciami do oblastí s identifikovanými potrebami zvýšiť dostupnosť			

**Program rozvoja obce Hrabovec nad Laborcom
na obdobie 2024 - 2030**

	<i>obce, dostupnosť kvalitných inovatívnych sociálnych služieb a kvalitu ekosystémových služieb</i>				
Výstup	Moderná, environmentálne prijateľná kotolňa				
Výsledok	Vyššia energetická efektívnosť				
Dopad	Vyššia kvalita života a ekosystémových služieb				
Realizácia projektu					
Fáza /míľnik	Predpokladaný termín				
Prípravná fáza (podľa potreby – projektová dokumentácia, stavebné povolenie, a iné)	2024-2030				
Príprava a podanie žiadosti o NFP	2024-2030				
Verejné obstarávanie a odpis zmluvy	2024-2030				
Realizácia projektu / kolaudácia	2024-2030				
Financovanie projektu					
Druh výdavku	Náklady spolu v €	Zdroje financovania			
		EU	SR	Obec	Iné
Prípravná fáza	-				
Verejné obstarávanie	-				
Realizácia	80 000,00	x	x	x	
Spolu	80 000,00	x	x	x	

**Program rozvoja obce Hrabovec nad Laborcom
na obdobie 2024 - 2030**

5.4 Merateľné ukazovatele

Pre monitorovanie napĺňania cieľa politiky a realizácie opatrení rozpracovaných do úrovne projektových zámerov boli zvolené ukazovatele výstupu, prípadne výsledku. V prípade výstupov ide o konkrétne produkty, ktoré sú očakávaným výstupom realizácie jednotlivých projektových zámerov definovaných v akčnom pláne. Výstupy nevedú ku kvalitatívnemu posudzovaniu. Indikátory výstupov sú merané vo fyzikálnych jednotkách ako je počet, kus, m, m². V prípade ukazovateľov výsledku sú tieto indikátormi pokroku implementácie a dosahovania cieľov.

MERATEĽNÉ UKAZOVATELE				
Typ ukazovateľa	Ukazovateľ	Merná jednotka	Východisková hodnota	Cieľová hodnota
			Rok 2024	Rok 2030
Investície do technickej, environmentálnej, sociálnej, vzdelávacej a kultúrnej infraštruktúry, infraštruktúry bývania a občianskej vybavenosti, ako aj infraštruktúry súvisiacej s adaptáciou na zmenu klímy, trávením voľného času a športom				
Výstavba MK ku BD č. 3314/1, 3316/2				
výstup	dĺžka MK	m	0	
Vysporiadanie pozemkov pre miestne komunikácie				
výstup	Vysporiadané pozemky	celok	0	1
Výstavba zberného dvora				
výstup	Zberný dvor poskytujúci služby	počet	0	1
výsledok	Počet obyvateľov využívajúcich výhody	EO	0	500
Rozšírenie kanalizácie				
výsledok	Počet obyvateľov využívajúcich výhody	EO	0	
Rekonštrukcia kotolne ZŠ s MŠ				
výstup	Zvýšená energetická efektívnosť	%	0	30
Výmena strešnej krytiny na Dome nádeje				
výstup	Zvýšená energetická efektívnosť		0	30
Zriadenie sociálnych služieb komunitného typu - lokalita 1, lokalita 2				
výsledok	Počet klientov	počet	0	24

Cieľová hodnota stanovená na rok 2030, ktorá nie je v tabuľke doplnená, bude doplnená priebežne – v súvislosti s prípravou relevantného projektového zámeru.

REALIZAČNÁ ČASŤ

6.1 Implementácia PRO, inštitucionálne a organizačné zabezpečenie

Obec bude v procese realizácie dokumentu postupovať v zmysle zákona č. 369/1990 Z.z. o obecnom zriadení, v znení neskorších predpisov. Partnermi v tomto procese môžu byť všetci dotknutí obyvatelia, zamestnávateľia, ako aj podnikateľské subjekty, ktorí prejavia záujem prispieť k rozvoju miestnej ekonomiky, a sú relevantnými hráčmi na poli regionálneho rozvoja.

6.2 Komunikačná stratégia a koordinácia

Počas vypracovávania strategického dokumentu zabezpečoval koordináciu prípravy dokumentu starosta obce. Príprava jednotlivých odborných častí dokumentu bola zabezpečená expertmi v oblasti projektového manažmentu a z odborných zdrojov.

1. Koordinácia procesu prípravy a spracovania
2. Pracovné stretnutia
3. Elektronická komunikácia
4. Poskytnutie informácie o príprave dokumentu na webovej stránke obce a dotknutých subjektov
5. Zaslание pripomienok ku pripravovanému dokumentu v súlade so zákonom 24/2006 Z.z. a ich zohľadnenie v procese implementácie dokumentu
6. Poskytovanie informácií v procese implementácie projektových zámerov v závislosti od požiadaviek a vo vzťahu k dotknutým cieľovým skupinám v súkromnom a verejnom sektore

6.3 Systém monitorovania a hodnotenia

Cieľom monitorovacích a hodnotiacich aktivít bude sledovať napĺňanie definovaných cieľov prostredníctvom napĺňania plánovaných hodnôt merateľných ukazovateľov a sledovať prínos výstupov a výsledky cielene umiestnených investícií k rozvoju miestnej ekonomiky a rastu jej konkurencieschopnosti, napríklad prostredníctvom zvyšovania počtu pracovných miest, počtu diverzifikácií činností, zavádzania inovatívnych technológií a vzniku nových kreatívnych činností. Sledované monitorovacie ukazovatele sa porovnávajú v každej správe – počiatkový a konečný stav. Všetky ukazovatele sú východiskom pri priebežnom posudzovaní vplyvov stratégie na rozvoj územia. Cieľom merateľných ukazovateľov je sledovať ako prostredníctvom efektívnejšieho využívania endogénnych zdrojov a najmä ich zhodnotením dochádza k rozvoju miestnej ekonomiky, rastu jej konkurencieschopnosti a tým ku zvyšovaniu spokojnosti a kvality života obyvateľov v obci. Sú členené na:

**Program rozvoja obce Hrabovec nad Laborcom
na obdobie 2024 - 2030**

- a) ukazovatele výstupov - kvantitatívne hodnotia nastávajúcu zmenu
 b) ukazovatele výsledkov - kvalitatívne hodnotia nastávajúcu zmenu
 c) ukazovatele dopadu – predpokladajú kvantitatívnu zmenu na širšie územie do budúcnosti

6.4 Akčný plán na obdobie 2024-2030

AKČNÝ PLÁN						
Aktivita	Termín (rok/roky)	Zdroj financovania				Realizácia aktivity viazaná na
		EÚ	SR	Obec	Iné	
Investície do technickej, environmentálnej, sociálnej, vzdelávacej a kultúrnej infraštruktúry, infraštruktúry bývania a občianskej vybavenosti, ako aj infraštruktúry súvisiacej s adaptáciou na zmenu klímy, trávením voľného času a športom						
1P1.1.1 Výstavba MK ku BD č. 3314/1, 3316/2	2024-2030	X	X	X		Realizácia je závislá od získania finančných prostriedkov
1P1.1.2 Vysporiadanie pozemkov pre miestne komunikácie	2024-2030	X	X	X		Realizácia je závislá od získania finančných prostriedkov
1P1.1.3 Výstavba zberného dvora	2024-2030	X	X	X		Realizácia je závislá od získania finančných prostriedkov
1P1.1.4 Rozšírenie kanalizácie	2025-2030	X	X	X	X	Realizácia je závislá od získania finančných prostriedkov
1P1.1.5 Rekonštrukcia kotolne ZŠ s MŠ	2024-2030	X	X	X		Realizácia je závislá od získania finančných prostriedkov
1P1.1.6 Výmena strešnej krytiny na Dome nádeje	2024-2030	X	X	X		Realizácia je závislá od získania finančných prostriedkov
1P1.1.7 Zriadenie sociálnych služieb komunitného typu - lokalita 1, lokalita 2	2024-2030	X	X	X	X	Realizácia je závislá od získania finančných prostriedkov

FINANČNÁ ČASŤ

V zmysle zákona č. 369/1990 Z.z. o obecnom zriadení, v znení neskorších predpisov „základom finančného hospodárenia obce je rozpočet obce, ktorý sa zostavuje na obdobie jedného kalendárneho roka. Postavenie rozpočtu obce, jeho tvorbu a obsah, pravidlá rozpočtového hospodárenia, tvorbu a použitie mimorozpočtových zdrojov, spôsob finančného vyrovňovania medzi obcami, vzťahy k štátnemu rozpočtu a k rozpočtu samosprávneho kraja ustanovuje osobitný zákon. Obec financuje svoje potreby predovšetkým z vlastných príjmov, dotácií zo štátneho rozpočtu a z ďalších zdrojov, môže na plnenie svojich úloh použiť návratné zdroje financovania a prostriedky mimorozpočtových peňažných fondov. Na plnenie rozvojového programu obce alebo na plnenie inej úlohy, na ktorej má štát záujem, možno obci poskytnúť štátnu dotáciu. Obec si môže na plnenie svojich úloh zriadiť mimorozpočtové peňažné fondy“. Pri umiestňovaní investícií bude obec postupovať v súlade so zákonom. (Zákon č. 369/1990 Z.z. o obecnom zriadení, v znení neskorších predpisov).

Samospráva sa v programovom období 2021-2027, resp. podľa pravidla N+2 2021-2029 bude uchádzať o nenávratné finančné príspevky z EŠIF, štátneho rozpočtu. Obec sa bude uchádzať aj o štátne dotácie, o zdroje z rôznych dostupných finančných mechanizmov, aj v rámci cezhraničnej a nadnárodnej spolupráce. Zdroje financovania budú dopĺňané a aktualizované priebežne.

**Program rozvoja obce Hrabovec nad Laborcom
na obdobie 2024 - 2030**

7.1 Finančný plán

Opatrenie	Projektový zámer	Termín realizácie projektu	Náklady spolu	Zdroje financovania				
				ÉÚ	Štátny rozpočet	Rozpočet o obce	Úverové zdroje	Iné
Investície do technickej, environmentálnej, sociálnej, vzdelávacej a kultúrnej infraštruktúry, infraštruktúry bývania a občianskej vybavenosti, ako aj infraštruktúry súvisiacej s adaptáciou na zmenu klímy, trávením voľného času a športom	1P1.1.1 Výstavba MK ku BD č. 3314/1, 3316/2	2024-2030	31 087,00	x	x	x		
	1P1.1.2 Vysporiadanie pozemkov pre miestne komunikácie	2024-2030	4 000,00	x	x	x		
	1P1.1.3 Výstavba zberného dvora	2024-2030	221 084,00	x	x	x		
	1P1.1.4 Rozšírenie kanalizácie	2025-2030	1 008 640,00	x	x	x		
	1P1.1.5 Rekonštrukcia kotolne ZŠ s MŠ	2024-2030	80 000,00	x	x	x		
	1P1.1.6 Výmena strešnej krytiny na Dome nádeje	2024-2030	19 577,00	x	x	x		
	1P1.1.7 Zriadenie sociálnych služieb komunitného typu - lokalita 1, lokalita 2	2024-2030	1 900 000,00	x	x	x		
Spolu			3 264 388,00	x	x	x		

**Program rozvoja obce Hrabovec nad Laborcom
na obdobie 2024 - 2030**

ZÁVER

Program rozvoja obce predstavuje strednodobý plánovací dokument. Predkladaný program rozvoja obce na obdobie 2024-2030 nadväzuje na priority a opatrenia programu hospodárskeho a sociálneho rozvoja obce na obdobie 2016-2023 a dopĺňa ich, a to v súlade so zákonom 309/2014, ktorým sa mení a dopĺňa zákon č. 539/2008 Z. z o podpore regionálneho rozvoja. Výstupom dokumentu, zabezpečením integrácie jednotlivých procesov a integrácie dostupných finančných ľudských, materiálnych a iných zdrojov, bude zvýšenie výkonnosti miestneho hospodárstva.

S ohľadom na priame a nepriame vplyvy na životné prostredie budú v rámci realizácie jednotlivých aktivít podporené len environmentálne prijateľné postupy s pozitívnym dopadom na životné prostredie. Rešpektovať budú platnú legislatívu pre ochranu životného prostredia a zdravia a budú podliehať samostatnému posudzovaniu v zmysle zákona 24/2006 Z. z. o posudzovaní vplyvov na životné prostredie a o zmene a doplnení niektorých zákonov v platnom znení pri plnom rešpektovaní pripomienok, ktoré vzišli z procesu posudzovania vplyvov na životné prostredie od dotknutých subjektov.

**Program rozvoja obce Hrabovec nad Laborcom
na obdobie 2024 - 2030**

POUŽITÉ ZDROJE

1. Agenda inteligentného rozvoja miest a regiónov a Akčný plán na roky 2023-2026
2. Bytová politika SR do roku 2030
3. Generel nadregionálneho územného systému ekologickej stability (GNÚSES)
4. Integrovaná územná stratégia PSK
5. Integrovaný národný energetický a klimatický plán na roky 2021-2030
6. Integrovaný regionálny operačný program
7. Koncepcia dopravy vo verejnom záujme pre Prešovský samosprávny kraj, Územná prognóza, zadanie, návrh 2015
8. Koncepcia územného rozvoja Slovenska 2001 v znení KURS 2011 – Zmeny a doplnky č. 1 KURS 2001
9. Koncepcia športu 2022-2026, 2021
10. Koncepcia územného rozvoja Slovenska
11. Metodika tvorby a implementácie programov hospodárskeho rozvoja a sociálneho rozvoja, 2020
12. Národná stratégia regionálneho a územného rozvoja Slovenskej republiky do roku 2030
13. Národná stratégia trvalo udržateľného rozvoja SR
14. Národná stratégia regionálneho rozvoja SR
15. Národný program rozvoja životných podmienok osôb so zdravotným postihnutím na roky 2014-2020
16. Návrh aktualizácie Integrovaného národného energetického a klimatického
17. Nový akčný plán EÚ pre obehové hospodárstvo, 2020
18. Nízkouhlíková stratégia rozvoja SR do roku 2030 s výhľadom do roku 2050
19. Plán obnovy a odolnosti SR
20. Plán udržateľnej mobility PSK
21. Plán rozvoja verejných kanalizácií pre územie Slovenskej republiky na roky 2021 – 2027, 2019
22. Politika súdržnosti EÚ pre obdobie 2014 - 2020
23. Program Slovensko
24. Program rozvoja vidieka PSK
25. Program hospodárskeho a sociálneho rozvoja Prešovského samosprávneho kraja na obdobie 2021 – 2030, Integrovaná územná stratégia PSK
26. Stratégia Európa 2020
27. Stratégia, zásady a priority štátnej environmentálnej politiky
28. Stratégia adaptácie SR na nepriaznivé dôsledky zmeny klímy
29. Stratégia rozvoja dopravy SR do roku 2020
30. Správa o lesnom hospodárstve v Slovenskej republike za rok 2014 ZELENÁ SPRÁVA
31. Štatistický úrad SR
32. Štátny vzdelávací program ISCED 0 – predprimárne vzdelávanie
33. Územný systém ekologickej stability (ÚSES)
34. Zákon č. 311/2023 Z. z. Zákon, ktorým sa mení a dopĺňa zákon č. 539/2008 Z. z. o podpore regionálneho rozvoja v znení neskorších predpisov

**Program rozvoja obce Hrabovec nad Laborcom
na obdobie 2024 - 2030**

35. Zákon č. 345/2023 Z. z. Zákon, ktorým sa mení a dopĺňa zákon č. 369/1990 Z.z. o obecnom zriadení v znení neskorších predpisov
36. Zákon o posudzovaní vplyvov na životné prostredie č. 24/2006 Z. z v znení neskorších
37. a predpisov
38. Zelenšie Slovensko - Stratégia environmentálnej politiky Slovenskej republiky do roku 2030
39. <https://www.forestportal.sk/les-pre-verejnost/informacie-o-lesoch/klimaticke-zmeny-2/>
40. Atlas krajiny Slovenskej republiky. 1. vydanie. MŽP SR, SAŽP, 2002 (**Geomorfologické jednotky** - Mazúr, E., Lukniš M., **Pôdy** - Rudolf Šály, Bohumil Šurina, **Klimatické oblasti** Milan Lapin, Pavel Faško, Marián Melo, Pavel Šťastný, Ján Tomlain)
41. <https://www.po-kraj.sk/sk/samosprava/vyzvy-granty/programove-obdobie-2021-2027/>
42. Rada EÚ (<https://www.europa.eu/sk/policies>)
43. <https://www.biomonitoring.sk/InternalGeoportal/ProtectedSites/DetailSites/715>)
44. <https://finstat.sk/00322997>
45. <https://www.hrabovecnadlaborcom.sk/>
46. Rozhodnutie OÚ Humenné o tom, že strategický dokument „Program rozvoja obce Hrabovec nad Laborcom na obdobie 2024 – 2030“ sa nebude posudzovať podľa zákona č. 24/2006 Z. z. o posudzovaní vplyvov na životné prostredie a o zmene a doplnení niektorých zákonov, v znení neskorších predpisov, Odbor starostlivosti o ŽP, Č.j.: OU-HE-OSZP-2024/008365-012 -SL).

**Program rozvoja obce Hrabovec nad Laborcom
na obdobie 2024 - 2030**

PRÍLOHY

- 1.) Vyhodnotenie PHSR obce Hrabovec nad Laborcom na obdobie 2015-2023
- 2.) Dotácie, granty, NFP
- 3.) Rozhodnutie OÚ Humenné (SEA)

**Program rozvoja obce Hrabovec nad Laborcom
na obdobie 2024 - 2030**

Príloha 1 Vyhodnotenie PHSR obce Hrabovec nad Laborcom na obdobie 2015-2023

P. č.	Názov obce mesta	Typ zámeru	Zameranie projektu (názov vystihujúci zámer)	Stručný popis, resp. poznámky	Oblasť, na ktorú je projektový zámer orientovaný	Ukazovatele výstupov		Stav pripravenosti projektového zámeru	Reálne náklady (v prípade, že bol realizovaný PZ)	Priorita
						Ukazovateľ / jednotka	Plánovaná hodnota	Stav		
1	2	3	4	5	8	9	9a	10	12	14
1	Hrabovec nad Laborcom	investičný	Výstavba kanalizácie a rozšírenie vodovodného radu	rozšírenie kanalizácie a vodovodného radu pre nové bytové časti obce	Sociálna infraštruktúra	počet napojených domácností	100	Zámer je pokračovaním už realizovaného projektu		Realizácia je závislá od získania fin. prostriedkov
2	Hrabovec nad Laborcom	investičný	Internetizácia obce	sprístupnenie internetu pre širokú verejnosť	Technická infraštruktúra	počet domácností	250	V štádiu úvah	14 439,00	Zámer je v súčasnosti len v polohe úvah
3	Hrabovec nad Laborcom	investičný	Vybudovanie cyklotrás a doplnkovej infraštruktúry	cyklistická infraštruktúra pre občanov, turistov	Cestovný ruch	dĺžka cyklotrasy	1000	V štádiu úvah		Realizácia je závislá od získania fin. prostriedkov
4	Hrabovec nad Laborcom	investičný	Montáž a inštalácia kamerového systému	prevencia pred vandalizmom bezpečnosť obecných budov a ostatného majetku	Technická infraštruktúra	počet systémov	700	Spracovaná projektová dokumentácia	20 000,00	Realizácia je závislá od získania fin. prostriedkov
5	Hrabovec nad Laborcom	investičný	Výstavba miestnych komunikácií a chodníkov	výstavba miestnych komunikácií a chodníkov	Technická infraštruktúra	dĺžka nových ciest a chodníkov	700	Prípravené povolenia, stanoviská		Realizácia je závislá od získania fin. prostriedkov
6	Hrabovec nad Laborcom	investičný	Vybudovanie autobusových zastávok v obci	vybudovanie súvisiacej infraštruktúry ku cestnej infraštruktúre - autobusových zastávok v obci	Technická infraštruktúra	počet zastávok	50	Prípravené povolenia, stanoviská	24 450,00	Realizácia je závislá od získania fin. prostriedkov
7	Hrabovec nad Laborcom	investičný	Vybudovanie detských ihrísk, športovísk a oddychových zón	úprava verejných priestranstiev, vybudovanie detských ihrísk, futbalových ihrísk a oddychových zón, výsadba zelene	Sociálna infraštruktúra	rozloha novej infraštruktúry súvisiacej s voľným časom	1000	V štádiu úvah		Realizácia je závislá od získania fin. prostriedkov
8	Hrabovec nad Laborcom	investičný	Vybudovanie sociálneho zariadenia	príprava lokalít na stretávanie (seniori znevýhodnení a občania v núdzi)	Sociálna infraštruktúra	počet klientov	50	V štádiu úvah		Zámer je v súčasnosti len v polohe úvah
9	Hrabovec nad Laborcom	investičný	Vybudovanie zeleného cintorína	rozšírenie pôvodného cintorína, vybudovanie zeleného cintorína	Sociálna infraštruktúra	počet nových hrobových miest	700	Spracovaná projektová dokumentácia	80 000,00	Realizácia je závislá od získania fin. prostriedkov
10.	Hrabovec nad Laborcom	investičný	Výstavba nájomných bytov	výstavba nových bytov - nájomných	Sociálna infraštruktúra	počet nových bytových jednotiek		V štádiu úvah		Realizácia je závislá od získania fin. prostriedkov
11	Hrabovec nad Laborcom	investičný	Vybudovanie zberného dvora a kompostoviska	vybudovanie zberného dvora a kompostoviska	Životné prostredie	počet obyvateľov	700	V štádiu úvah		Realizácia je závislá od získania fin. prostriedkov
12	Hrabovec nad Laborcom	investičný	Úprava a údržba odvodňovacích kanálov	vyčistenie, úprava odtokových pomerov	Životné prostredie	počet domácností	250	Zámer je pokračovaním už realizovaného projektu		Realizácia je závislá od získania fin. prostriedkov

**Program rozvoja obce Hrabovec nad Laborcom
na obdobie 2024 - 2030**

Príloha 2 Dotácie, granty, NFP

Samospráva okrem realizácie vyššie uvedených aktivít získala príspevok na aktivačnú činnosť formou menších obecných služieb pre obec v súlade so zákonom č.5/2004, podľa paragrafu 54, ods. 1 o službách zamestnanosti, v rámci projektu „Podpora udržania pracovných návykov - PUPN2“

Samospráva zabezpečila výmenu strešnej krytiny na Dome nádeje.

Obec získala z Ministerstva práce sociálnych vecí a rodiny Slovenskej republiky finančné príspevky (2024 – 63281,40€, 91 440,00€, 2023 – 76 080,00€) na poskytovanie sociálnej služby v zariadeniach pre fyzické osoby, ktoré sú odkázané na pomoc inej fyzickej osoby a pre fyzické osoby, ktoré dovŕšili dôchodkový vek na rozpočtový rok 2024, a to v súlade s: - § 71 ods. 6 zákona č. 448/2008 Z. z. o sociálnych službách a o zmene a doplnení zákona č. 455/1991 Zb. o živnostenskom podnikaní (živnostenský zákon) v znení neskorších predpisov (ďalej len „zákon o sociálnych službách“).

Vo februári 2024 získala obec dotáciu 4000,00€ z Ministerstva financií SR na projekt „Rekonštrukcia Klubu mládeže“, dotáciu 3000,00€ z PSK na Osadenie podlahy a prípojky vody - Klub mládeže. V roku 2022 získala obec 4000,00€ na Inštaláciu ústredného kúrenia a prípojku vody - Klub mládeže

V roku 2022 obec realizovala s pomocou MF SR (56 000,00) „Detské inkluzívne ihrisko – Rodinka“

Od roku 2020 odovzdala postupne obec do užívania mladým rodinám 3 bytové domy s 18 trojizbovými bytmi. Celkové náklady tvorili cca 1 100 000,00 €. Samospráva získala pôžičku 750 000,00 € zo ŠFRB a 360 000,00€ tvoril NFP z Ministerstva dopravy SR.

V roku 2021 podpísala obec zmluvu na stavebné dielo „Hrabovec nad Laborcom - Kanalizácia“, cena diela 1 006 800,00€.

V roku 2021 získala obec podporu - 109 215,00€ z Environmentálneho fondu na Zvyšovanie energetickej účinnosti existujúcich verejných budov vrátane zateplovania.

V roku 2020 získala obec dotáciu – 60 000,00€ na projekt: „Knižnica a denný stacionár - zateplenie, výmena strešnej krytiny“

V roku 2018 získala obec dotáciu 150 000,00€ na projekt „Hrabovec nad Laborcom – Kanalizácia“

**Program rozvoja obce Hrabovec nad Laborcom
na obdobie 2024 - 2030**

Príloha 3 ROZHODNUTIE OÚ Humenné (strategický dokument „Program rozvoja obce Hrabovec nad Laborcom na obdobie 2024 – 2030“ sa nebude posudzovať)



OKRESNÝ ÚRAD
HUMENNÉ

Odbor starostlivosti o životné prostredie

Kukorelliho 1
066 01 Humenné

Č.j.: OU-HE-OSZP-2024/008365-012 -SL

V Humennom 8.7.2024

ROZHODNUTIE

Okresný úrad Humenné, odbor starostlivosti o životné prostredie ako príslušný orgán štátnej správy podľa § 5 zákona č. 525/2003 Z. z. o štátnej správe starostlivosti o životné prostredie a o zmene a doplnení niektorých zákonov v znení neskorších predpisov, § 53 ods. 1 písm. c) a podľa § 56 písm. b) zákona č. 24/2006 Z. z. o posudzovaní vplyvov na životné prostredie a o zmene a doplnení niektorých zákonov v znení neskorších predpisov (ďalej len „zákon“) na základe oznámenia o strategickom dokumente „**Program rozvoja obce Hrabovec nad Laborcom na obdobie 2024 – 2030**“, ktorý predložil obstarávateľ **Obec Hrabovec nad Laborcom, Obecný úrad Hrabovec nad Laborcom, Obec Hrabovec nad Laborcom 156, 067 01 Radvaň nad Laborcom, IČO:00322997**, vydáva v zmysle § 7 ods. 5 zákona po ukončení zisťovacieho konania toto rozhodnutie:

Navrhovaný strategický dokument „**Program rozvoja obce Hrabovec nad Laborcom na obdobie 2024 – 2030**“

s a n e b u d e p o s u d z o v a ť

podľa zákona č. 24/2006 Z. z. o posudzovaní vplyvov na životné prostredie a o zmene a doplnení niektorých zákonov, v znení neskorších predpisov.

V ďalších fázach obstarávania (pred jej schválením) je potrebné:

- primerane zapracovať a rešpektovať stanovisko Krajského pamiatkového úradu Prešov, list číslo Z-PUSR-046953/2024, doručený 10.6.2024 (stanovisko je uvedené v odôvodnení tohto rozhodnutia).
- navrhované aktivity v rámci stanovených priorít a opatrení strategického dokumentu realizovať tak, aby nedochádzalo k stretom so záujmami ochrany prírody a krajiny.
- posúdenie jednotlivých investičných projektov z neho vyplývajúcich a jednotlivé konkrétne plány a projekty vyplývajúce z predloženého strategického dokumentu bude potrebné dôsledne posudzovať v samostatných konaniach (ako napr. EIA/SEA, DÚR, DSP) a v prípade plánov a projektov, ktoré môžu mať významne negatívny vplyv na územia európskej sústavy chránených území Natura 2000 aj v zmysle platnej legislatívy podľa § 28 zákona č. 543/2002 Z. z., resp. podľa zákona č. 24/2006 Z. z.
- primerane zapracovať, rešpektovať stanovisko Železnice Slovenskej republiky, list číslo 30824/2024/O210-114, zo dňa 3.5.2024, doručený 5.6.2024 (stanovisko je uvedené v odôvodnení tohto rozhodnutia) a zosúladiť jednotlivé činnosti v ochrannom pásme železníc so zámermi Železníc SR.

**Program rozvoja obce Hrabovec nad Laborcom
na obdobie 2024 - 2030**

ODÔVODNENIE

Obstarávateľ **Obec Hrabovec nad Laborcom 156, 067 01 Radvaň nad Laborcom, IČO:00322997**, predložil dňa 22.5.2024 Okresnému úradu Humenné, odboru starostlivosti o životné prostredie podľa § 5 zákona oznámenie o strategickom dokumente „**Program rozvoja obce Hrabovec nad Laborcom na obdobie 2024 – 2030**“.

Dokument „Program rozvoja obce Hrabovec nad Laborcom na obdobie 2024 – 2030“ (ďalej len PRO) je strednodobý strategický dokument, ktorý na základe analýzy hospodárskeho a sociálneho rozvoja obce stanovuje jej strategické ciele a priority rozvoja. Je prostriedkom na napĺňanie vízie ďalšieho smerovania rozvoja obce Hrabovec nad Laborcom. Je to program cielených opatrení, navrhnutý pre oživenie sociálneho, ekonomického a kultúrneho rozvoja obce Hrabovec nad Laborcom, ktorý na základe výsledkov ročného hodnotenia bude priebežne aktualizovaný. Zámerom manažmentu obce Hrabovec nad Laborcom bolo vypracovať dokument, ktorý by poskytol obyvateľom obce jasné smerovanie v jej ďalšom rozvoji, predstavil rozvojovú stratégiu s cieľom zvýšiť kvalitu života v obci prostredníctvom rozvojových aktivít a cielených investícií.

Predmetný strategický dokument svojim predmetom (uvedený v § 4 ods. 1 zákona v zmysle § 4 ods. 2 písm. b) podlieha zisťovaciemu konaniu, ktoré Okresný úrad Humenné, odbor starostlivosti o životné prostredie vykonal podľa § 7 zákona. V rámci zisťovacieho konania Okresný úrad Humenné, odbor starostlivosti o životné prostredie rozoslal oznámenie o strategickom dokumente listom č. OU-HE-OSZP-2024/008365-002-SL zo dňa 29.5.2024 podľa § 6 ods. 2 zákona na zaujatie stanoviska dotknutým orgánom, dotknutej obci a schvaľujúcemu orgánu.

Zároveň bezodkladne zverejnil oznámenie na webovom sídle ministerstva

<https://www.enviroportal.sk/eia/detail/program-rozvoja-obce-hrabovec-nad-laborcom-na-obdobie-2024-2030>

Do termínu vydania tohto rozhodnutia doručili Okresnému úradu Humenné, odboru starostlivosti o životné prostredie svoje písomné stanoviská nasledovné subjekty (stanoviská sú uvádzané v skrátenom znení) :

1. Regionálny úrad verejného zdravotníctva,

list číslo RÚVZHE/HŽPaZ/2080/4555/2024 zo dňa 3.6.2024, doručený 3.6.2024

- K PRO Hrabovec nad Laborcom nie sú z hľadiska záujmov ochrany, podpory a rozvoja verejného zdravia ustanovených v zákone č. 355/2007 Z.z. a v jeho vykonávacích predpisoch pripomienky.

2. Okresný úrad Humenné, odbor starostlivosti o životné prostredie, list číslo OU-HE-OSZP-2024/008623-002 zo dňa 14.6.2024, doručený 14.6.2024

- V prípade plánovania zdrojov znečisťovania ovzdušia je potrebné postupovať v súlade so zákonom č. 146/2023 Z.z. o ochrane ovzdušia a o zmene a doplnení niektorých zákonov a ostatnými súvisiacimi predpismi na úseku ochrany ovzdušia.
- nepožaduje predmetný strategický dokument posudzovať podľa zákona č. 24/2006 Z.z. o posudzovaní vplyvov na životné prostredie a o zmene a doplnení niektorých zákonov v znení neskorších predpisov.

3. Obvodný banský úrad v Košiciach, list číslo OBUKE_796-1808/2024, zo dňa 31.05.2024, doručený 6.6.2024

**Program rozvoja obce Hrabovec nad Laborcom
na obdobie 2024 - 2030**

- V katastrálnom území Hrabovec nad Laborcom sa nenachádzajú zistené výhradné ložiská nerastov (zákon č. 44/1988 Zb. o ochrane a využití nerastného bohatstva (banský zákon) v znení neskorších predpisov), z čoho vyplýva, že **úrad nemá pripomienky** k tomuto strategickému dokumentu „Program rozvoja obce Hrabovec nad Laborcom na obdobie 2024 – 2030“.

4. Krajský pamiatkový úrad Prešov, list číslo Z-PUSR-046953/2024, zo dňa 7.6.2024, doručený 10.6.2024

- nepožaduje posudzovať strategický dokument podľa zákona č. 24/2006 Z. z. o posudzovaní vplyvov na životné prostredie a zmene a doplnení niektorých zákonov pri dodržaní nasledujúcich podmienok:
 - Opraviť na str. 35 v kapitole - „Kultúrne inštitúcie a kultúrne pamiatky“ text
 - z: „Národné kultúrne pamiatky, ktoré by boli evidované v Registri nehnuteľných národných kultúrnych pamiatok vedených Pamiatkovým úradom SR sa v obci nenachádzajú.“
 - na: „V Ústrednom zozname pamiatkového fondu Slovenskej republiky, ktorý vedie Pamiatkový úrad Slovenskej republiky, nie sú v registri nehnuteľných kultúrnych pamiatok v k. ú. Hrabovec nad Laborcom zapísané žiadne národné kultúrne pamiatky.“
 - Opraviť v tej istej kapitole text
 - z: „V Centrálnej evidencii archeologických nálezísk SR sú evidované archeologické lokality“
 - na: „V Evidencii archeologických lokalít, ktoré eviduje KPÚ Prešov a v Centrálnej evidencii archeologických nálezísk na Slovensku, ktoré eviduje Archeologický ústav SAV je v k. ú. Hrabovec nad Laborcom evidovaná archeologická lokalita: „Historické jadro obce – územie s predpokladanými archeologickými nálezmi z obdobia stredoveku až novoveku (1. písomná zmienka o obci k roku 1379).“
 - Projektové a investičné zámery - 1P1.1.1 – „Výstavba MK ku BD č. 3314/1, 3316/2“, 1P1.1.3 – „Výstavba zberného dvora“, 1P1.1.4 – „Rozšírenie kanalizácie“, 1P1.1.7 – „Zriadenie sociálnych služieb komunitného typu - lokalita 1, lokalita 2“, môžu mať dosah na archeologickú lokalitu - Historické jadro obce. Na uvedenú plochu archeologickej lokality sa pri napĺňaní cieľov a projektov vyplývajúcich z predloženého strategického dokumentu vzťahujú ustanovenia zákona č. 49/2002 Z. z. o ochrane pamiatkového fondu (pamiatkový zákon) v znení neskorších zmien a doplnkov, ktoré je povinnosťou dodržať:
 - Pred začatím stavebnej činnosti alebo inej hospodárskej činnosti na evidovanom archeologickom nálezisku je vlastník, správca alebo stavebník povinný podať žiadosť o vyjadrenie k zámeru na Krajský pamiatkový úrad Prešov. Žiadosť obsahuje majetkovo-právne údaje a špecifikáciu zamýšľaného zásahu do terénu.
 - Krajský pamiatkový úrad Prešov v spolupráci s príslušným stavebným úradom pri vykonávaní akejkoľvek stavebnej či inej hospodárskej činnosti zabezpečuje podmienky ochrany archeologických nálezov a archeologických nálezísk na evidovaných územiach v procese územného a stavebného konania.
 - Krajský pamiatkový úrad Prešov môže rozhodnúť o povinnosti vykonať archeologický výskum aj na mieste stavby alebo inej hospodárskej činnosti, ktoré nie je evidovaným archeologickým náleziskom, ak na tomto mieste dôvodne predpokladá výskyt archeologických nálezov. Krajský pamiatkový úrad zašle rozhodnutie o povinnosti vykonať archeologický výskum aj príslušnému stavebnému úradu.
 - V súlade s ustanovením § 44a pamiatkového zákona toto záväzné stanovisko po uplynutí troch rokov odo dňa jeho vydania stráca platnosť, ak nedošlo k jeho použitiu na účel, pre ktorý je určené.

**Program rozvoja obce Hrabovec nad Laborcom
na obdobie 2024 - 2030**

5. Ministerstvo životného prostredia SR, Odbor štátnej správy ochrany prírody a krajiny, list číslo 11857/2024-6.3, 44873/2024, zo dňa 25.7.2024, doručený 26.6.2024

- súhlasí so strategickým dokumentom „Program rozvoja obce Hrabovec nad Laborcom na obdobie 2024 - 2030“ a nepožaduje ho ďalej posudzovať v zmysle zákona č. 24/2006 Z. z. o posudzovaní vplyvov na životné prostredie a o zmene a doplnení niektorých zákonov v znení neskorších predpisov (ďalej len „zákon č. 24/2006 Z hľadiska záujmov ochrany prírody a krajiny sa v k. ú. Brezová pod Bradlom nachádza územie európskeho významu Stredný tok Laborca SKUEV0895 (ďalej len „ÚEV Stredný tok Laborca“) a Chránené vtáčie územie Laborecká vrchovina SKCHVU011 (ďalej len „CHVÚ Laborecká vrchovina“). V ÚEV Stredný tok Laborca platí druhý stupeň územnej ochrany, v CHVÚ Laborecká vrchovina platí prvý stupeň územnej ochrany v zmysle zákona č. 543/2002 Z. z. ÚEV Stredný tok Laborca je zaradené do národného zoznamu území európskeho významu z dôvodu ochrany biotopov európskeho významu: Ls 1.3 Jaseňovo-jelšové podhorské lužné lesy (* 91E0) a ochrany biotopov druhov európskeho významu: bobor vodný/bobor euroázijský (*Castor fiber*), hrúz Kesslerov (*Romanogobio (Gobio) kesslerii*), hrúz bieloplutvý (*Romanogobio (Gobio) albipinnatus (R. vladykovi)*), hrúz fúzatý (*Romanogobio (Gobio) uranoscopus*), lopatka dúhová (*Rhodeus amarus (=Rhodeus sericeus amarus)*), mrena stredomorská (karpatská, škvritá) (*Barbus meridionalis (B. carpathicus, B. petenyi)*), plž severný (podunajský, krymský) (*Cobitis taenia (C. elongatoides, C. tanaitica)*), plž vrchovský (bulharský) (*Sabanejewia balcanica (S. bulgarica)*), vydra riečna (*Lutra lutra*). CHVÚ Laborecká vrchovina je vyhlásené na účel zabezpečenia priaznivého stavu biotopov druhov vtákov európskeho významu a biotopov sťahovavých druhov vtákov sovy dlhochvostej (*Strix uralensis*), orla kriľavého (*Aquila pomarina*), bociana čierneho (*Ciconia nigra*), haje červenej (*Milvus milvus*), muchárika bielokrkého (*Ficedula albicollis*), muchárika červenohrdlého (*Ficedula parva*), strakoša červenochrbtého (*Lanius collurio*), penice jarabej (*Sylvia nisoria*), jariabka hôrneho (*Bonasa bonasia*), chriašteľa poľného (*Crex crex*), d'atľa čierneho (*Dryocopus martius*), d'atľa bielochrbtého (*Dendrocopos leucotos*), žlny sivej (*Picus canus*), lelka lesného (*Camprimulgus europaeus*), škovránka stromového (*Lullula arborea*), rybárika riečného (*Alcedo atthis*), d'atľa prostredného (*Dendrocopos medius*), bociana bieleho (*Ciconia ciconia*), včelára lesného (*Pernis apivorus*), prhľaviara čiernohlavého (*Saxicola torquata*), krutihlava hnedého (*Jynx torquilla*), muchára sivého (*Muscicapa striata*), žltochvosta lesného (*Phoenicurus ochruros*), hrdličky poľnej (*Streptopelia turtur*), prepelice poľnej (*Coturnix coturnix*), strakoša sivého (*Lanius exubitor*) a brehuľu hnedú (*Riparia riparia*) a zabezpečenia podmienok ich prežitia a rozmnožovania.
- V predložennom oznámení je uvedené, že projektové zámery navrhované v strednodobom strategickom dokumente budú realizované v súlade s platnou legislatívou v oblasti ochrany životného prostredia, preto v žiadnom prípade nemôže dôjsť k negatívnym vplyvom na chránené územia.
- Na základe uvedených informácií, ministerstvo konštatuje, že predložený strategický dokument neobsahuje technické špecifikácie a územné vymedzenia konkrétnych zámerov, preto nie je možné identifikovať v tomto štádiu spracovania strategického dokumentu vplyvy na európsku sústavu chránených území Natura 2000, ani na iné záujmy ochrany prírody a krajiny.
- Jednotlivé konkrétne aktivity vyplývajúce z predloženého strategického dokumentu bude potrebné posúdiť na úrovni jednotlivých projektov, kde bude zrejmé presné umiestnenie a technické riešenie jednotlivých projektov.
- Z hľadiska záujmov ochrany prírody a krajiny ministerstvo s predloženým strategickým dokumentom súhlasí a nepožaduje ho ďalej posudzovať podľa zákona č. 24/2006 Z. z., nakoľko nepredpokladá, že navrhované strategické ciele, priority a opatrenia by

**Program rozvoja obce Hrabovec nad Laborcom
na obdobie 2024 - 2030**

- predstavovali v tomto štádiu spracovania významný vplyv na integritu európskej sústavy chránených území Natura 2000.
- Posúdenie strategického dokumentu nenahrádza posúdenie jednotlivých investičných projektov z neho vyplývajúcich, a preto jednotlivé konkrétne plány a projekty vyplývajúce z predloženého strategického dokumentu bude potrebné dôsledne posudzovať v samostatných konaniach (ako napr. EIA/SEA, DÚR, DSP) a v prípade plánov a projektov, ktoré môžu mať významne negatívny vplyv na územia európskej sústavy chránených území Natura 2000 aj v zmysle platnej legislatívy podľa § 28 zákona č. 543/2002 Z. z., resp. podľa zákona č. 24/2006 Z. z.
- Navrhované aktivity v rámci stanovených priorít a opatrení strategického dokumentu odporúčame realizovať tak, aby nedochádzalo k stretom so záujmami ochrany prírody a krajiny.
- Upozorňuje, že podľa § 9 ods. 4 zákona č. 543/2002 Z. z. orgán verejnej správy príslušný na konanie je obsahom záväzného stanoviska orgánu ochrany prírody viazaný.

6. Dopravný úrad, list číslo 13814/2024/ROP-004/39798, zo dňa 31.05.2024, doručený 31.5.2024

- Dopravný úrad, ako dotknutý orgán štátnej správy na úseku civilného letectva v zmysle ustanovenia § 28 ods. 5 písm. d) zákona č. 143/1998 Z. z. o civilnom letectve (letecký zákon) a o zmene a doplnení niektorých zákonov v znení neskorších predpisov, Vám oznamuje, že na riešené územie nemá žiadne požiadavky, nakoľko sa v katastrálnom území obce nenachádza žiadne Dopravným úradom evidované letisko, osobitné letisko, heliport ani letecké pozemné zariadenie a do riešeného územia nezasahujú ani ochranné pásma, resp. prekážkové roviny a plochy letísk, osobitných letísk, heliportov a leteckých pozemných zariadení, ktoré sa nachádzajú mimo riešeného územia obce.
- V rámci programového dokumentu, ktorý je predmetom posudzovania vplyvov na životné prostredie, sa nenavrhuje ani žiadne opatrenia a aktivity, ktoré by podliehali súhlasu Dopravného úradu podľa ustanovenia § 30 ods. 1 leteckého zákona, preto Dopravný úrad neuplatňuje k strategickému dokumentu žiadne pripomienky.
- Z pohľadu Dopravného úradu neexistujú žiadne vplyvy, ktoré by mali byť v strategickom dokumente posúdené podrobnejšie, teda také, ktoré by mali byť posudzované podľa zákona č. 24/2006 Z. z. o posudzovaní vplyvov na životné prostredie a o zmene a doplnení niektorých zákonov v znení neskorších predpisov.

7. Okresný úrad Humenné, odbor krízového riadenia, list číslo OU-HE-OKR-2024/008711-002 zo dňa 31.5.2024, doručený 31.5.2024

- k predmetnému oznámeniu o strategickom dokumente predloženému na posúdenie v zmysle zákona č. 24/2006 Z.z. o posudzovaní vplyvov na životné prostredie a o zmene a doplnení niektorých zákonov v znení neskorších predpisov žiada z hľadiska civilnej ochrany dodržať ustanovenia Zákona NR SR č. 42/1994 Z.z. o civilnej ochrane obyvateľstva a k nemu nadväzujúcich vyhlášok Ministerstva vnútra Slovenskej republiky.

8. Prešovský samosprávny kraj, odbor strategického rozvoja, list číslo 07206/2024/DUPaZP-2, zo dňa 12.6.2024, doručený 17.6.2024

- požaduje, aby strategický dokument bol riešený v súlade s platným Územným plánom Prešovského samosprávneho kraja (ÍPN PSK), v rámci ktorého je potrebné rešpektovať najmä ustanovenia záväznej časti

**Program rozvoja obce Hrabovec nad Laborcom
na obdobie 2024 - 2030**

9. Železnice Slovenskej republiky, list číslo 30824/2024/O210-114, zo dňa 3.6.2024, doručený 5.6.2024

- V rámci predmetného dokumentu žiadame zosúladiť a vziať do úvahy:
- Zachovanie ochranného pásma dráhy (ďalej len „OPD“) 60 m od osi krajnej koľaje v zmysle zákona č. 513/2009 Z. z. o dráhach v znení neskorších predpisov.
- V prípade návrhu/podpory výsadby ochrannej a izolačnej zelene v blízkosti železničných tratí, tiež rešpektovať zákon o dráhach č. 513/2009 Z. z. v znení neskorších predpisov, v zmysle ktorého je podľa § 4 v obvode dráhy zakázané vysádzať stromy a kry a podľa § 6 Vlastníci a užívatelia nehnuteľností a správcovia vodných tokov a odkrytých podzemných vôd v OPD sú povinní udržiavať pozemky a stromy a kry na nich, skládky, stavby, mostné piliere a iné konštrukcie a vzdušné vedenia v takom stave a užívať ich takým spôsobom, aby neohrozili prevádzku dráhy a jej súčastí, ani neobmedzili bezpečnosť a plynulosť dopravy na dráhe. Vysádzať a pestovať stromy a kry s výškou presahujúcou tri metre možno v OPD len vtedy, ak je zabezpečené, že pri páde nemôžu poškodiť súčastí dráhy .
- Upozorňuje, že miesta výstavby nachádzajúce sa v ochrannom pásme dráhy, prípadne v blízkosti dráhy, môžu byť ohrozené negatívnymi vplyvmi a obmedzeniami (hluk, vibrácie) spôsobené bežnou železničnou prevádzkou. To znamená, že súčasťou akejkoľvek výstavby v blízkosti železničnej trate, prípadne v ochrannom pásme dráhy, musia byť navrhnuté aj opatrenia na elimináciu nepriaznivých účinkov železničnej prevádzky z hľadiska hluku a vibrácií v zmysle zákona č. 355/2007 Z.z. v znení neskorších predpisov a vyhlášky Ministerstva zdravotníctva Slovenskej republiky č. 237/2009 Z. z., ktorou sa dopĺňa vyhláška Ministerstva zdravotníctva Slovenskej republiky č 549/2007 Z. z. Pri navrhovaní týchto opatrení je potrebné vychádzať z maximálnej prevádzkovej kapacity železničnej trate. Náklady na realizáciu týchto opatrení hradí investor navrhovanej výstavby, a to aj v prípade, že predmetné opatrenia budú musieť byť vykonané priamo na zariadeniach železničnej trate. Po realizácii stavby v uvedenom území jej vlastníci nebudú môcť voči prevádzkovateľovi železničnej trate uplatňovať akékoľvek požiadavky na elimináciu nepriaznivých účinkov železničnej prevádzky, a to ani v prípade, že pred navrhovanou výstavbou nebolo potrebné v zmysle projektovej dokumentácie realizovať takéto opatrenia, pretože negatívne vplyvy železničnej dopravy v čase realizácie predmetnej navrhovanej činnosti výstavby boli známe.

Obec Hrabovec nad Laborcom **informovala verejnosť** podľa § 6 ods. 5 zákona č. 24/2006 Z.z. o posudzovaní vplyvov na životné prostredie a o zmene a doplnení niektorých zákonov, o doručení oznámenia o strategickom dokumente „**Program rozvoja obce Hrabovec nad Laborcom na obdobie 2024 – 2030**“, a zároveň **oznámila verejnosti**, že do oznámenia bolo možné nahliadnuť, robiť si z neho odpisy, výpisy alebo na vlastné náklady zhotoviť kópie na Obecnom úrade Nižné Ladičkovce.

V uvedenom termíne verejnosť nedoručila svoje písomné stanovisko k predmetnému oznámeniu, neprejavila záujem doň nahliadnuť, robiť si z neho odpisy, výpisy, tak ako to umožňuje zákon.

Dotknutá verejnosť sa v priebehu zisťovacieho konania k predloženému oznámeniu o strategickom dokumente nevyjadrila.

Z á v e r

Okresný úrad Humenné, odbor starostlivosti o životné prostredie v rámci zisťovacieho konania posúdil oznámenie o strategickom dokumente z hľadiska významu očakávaných vplyvov na životné prostredie, úrovne spracovania a kritérií pre zisťovacie konanie podľa prílohy č. 3 zákona o posudzovaní. Prihliadal pritom na stanoviská doručené k oznámeniu podľa § 6 ods. 6 zákona. K oznámeniu sa vyjadrilo 9 subjektov. Zo stanovísk vyplynulo, že predpoklad očakávaných vplyvov na životné prostredie nie je

**Program rozvoja obce Hrabovec nad Laborcom
na obdobie 2024 - 2030**

takého významu, aby vzniesli požiadavku na ďalšie posudzovanie strategického dokumentu. Dotknuté obce a ostatné dotknuté orgány sa do vydania rozhodnutia k strategickému dokumentu nevyjadřili.

U p o z o r n e n i e

Strategický dokument „**Program rozvoja obce Hrabovec nad Laborcom na obdobie 2024 – 2030**“, je dokument s miestnym dosahom, preto v súlade s § 7 ods. 7 zákona o posudzovaní dotknutá obec bez zbytočného odkladu informuje verejnosť o tomto rozhodnutí spôsobom v mieste obvyklým.

Týmto záverom zisťovacieho konania nie je dotknutá povinnosť posudzovania konkrétnych činností podliehajúcich posudzovaniu podľa zákona.

Ak sa zistí, že skutočné vplyvy posudzovanej činnosti sú väčšie ako sa uvádza v strategickom dokumente, je ten, kto činnosť vykonáva, povinný zabezpečiť opatrenia na zosúladenie skutočného stavu s vplyvom uvedeným v strategickom dokumente a v súlade s podmienkami určenými v rozhodnutí o povolení činnosti podľa osobitných predpisov.

P o u č e n i e

Zisťovacie konanie sa nevykonáva podľa zákona č. 71/1967 Zb. o správnom konaní v znení neskorších predpisov, a preto sa voči nemu nemožno odvolať. Toto rozhodnutie možno preskúmať súdom podľa zákona č. 162/2015 Z. z. Správny súdny poriadok.

**Mgr. Zuzana Dlugošová
vedúca odboru**

**Program rozvoja obce Hrabovec nad Laborcom
na obdobie 2024 - 2030**

Rozdeľovník k číslu OU-HE-OSZP-2024/008365-012

Obec Hrabovec nad Laborcom, Hrabovec nad Laborcom 156, 067 01 Hrabovec nad Laborcom

Obec Radvaň nad Laborcom, Radvaň nad Laborcom 76, 067 01 Radvaň nad Laborcom

Obec Brestov nad Laborcom, Brestov nad Laborcom 21, 067 01 Brestov nad Laborcom

Obec Vyšné Ladičkovce, Vyšné Ladičkovce 24, 067 11 Vyšné Ladičkovce

Obec Koškovce, Koškovce 11, Koškovce

Obec Zbudské Dlhé, Zbudské Dlhé 90, 067 12 Zbudské Dlhé

Obec Hrubov, Hrubov 97, Humenné

Okresný úrad Humenné, Pozemkový a lesný odbor, Kukorelliho 0/1, 066 01 Humenné 1

Okresný úrad Humenné, Odbor cestnej dopravy a pozemných komunikácií, Kukorelliho 0/1, 066 01 Humenné 1

Okresný úrad Humenné, Odbor starostlivosti o životné prostredie, úsek OO, Kukorelliho 0/1, 066 01 Humenné 1

Okresný úrad Humenné, Odbor starostlivosti o životné prostredie, úsek OH, Kukorelliho 0/1, 066 01 Humenné 1

Okresný úrad Humenné, Odbor starostlivosti o životné prostredie, úsek ŠVS, Kukorelliho 0/1, 066 01 Humenné 1

Okresný úrad Humenné, Odbor krízového riadenia, Kukorelliho 0/1, 066 01 Humenné 1

Dopravný úrad, Letisko M. R. Štefánika, Bratislava-Ružinov, Bratislava II

Krajský pamiatkový úrad Prešov, Hlavná 2988/115, Prešov

Obvodný bankský úrad v Košiciach, Timonova 23 23, Košice-Staré Mesto, Košice I

Regionálny úrad verejného zdravotníctva so sídlom v Humennom, Ul. 26. novembra 1507/2, Humenné

Ministerstvo životného prostredia Slovenskej republiky, odbor štátnej správy starostlivosti o životné prostredie, Námestie Ľudovíta Štúra 35/1, 812 35 Bratislava - mestská časť Staré Mesto

Úrad pre územné plánovanie a výstavbu Slovenskej republiky, Regionálny úrad pre územné plánovanie Prešov, Tomášikova 14366/64A, Bratislava-Nové Mesto, Bratislava III

Prešovský samosprávny kraj, odbor strategického rozvoja, Námestie mieru, Prešov

Okresné riaditeľstvo Hasičského a záchranného zboru v Humennom, Kudlovská, 066 01 Humenné 1

Prepis originálu listu

Č.j.: OU-HE-OSZP-2024/008365-012 -SL